

# PROGRAM I ZAKRES PRAC KONSERWATORSKICH

DAWNEJ SALI ZGROMADZEŃ  
I HOLU GŁÓWNEGO  
STAROSTWA POWIATOWEGO  
W ZABRZU

OPRACOWAŁ  
KONSERWATOR ZABYTKÓW  
mgr Aleksander Harkawy

KATOWICE, WRZESIEŃ 2013

23-09-2013

ZA ZGODNOŚĆ  
Z ORYGINAŁEM

MUZEUM GÓRNICCTWA WĘGLOWEGO  
w Zabrzu  
Dyrektor  
Barłomiej Szewczyk

## **1. IDENTYFIKACJA OBIEKTU**

**Obiekt:** Sala Witrażowa, hol i klatka schodowa dawnego Starostwa Powiatowego w Zabrze

**Datowanie:** ok 1906r

**Tytuł:** *Sala Witrażowa*, dawna sala posiedzeń rady Starostwa Powiatowego;

Hol i klatka schodowa.

**Autor:** wg. projektu Arnolda Hartmanna

**Material i technika wykonania:**

### **A. Sala Posiedzeń (Witrażowa);**

Strop: drewniany, deskowy z belkowaniem, polichromowany

Ściany: elementy architektoniczne wykonane ze sztucznego kamienia; wyprawy tynkarskie pierwotnie polichromowane

Stołarka drzwiowa i okienna: stolarka drzwiowa drewniana; w otworach okiennych ślusarka z elementami skrzydeł drewnianych; szklenia w formie witraży.

Boazerie na ścianach: drewniane, polichromowane z wbudowanym obrazem olejnym na płótnie (kopia portret Friedricha Wilhelma von Reden).

### **B. Klatka schodowa**

Strop: sklepienie pseudo kolebkowe z pseudo lunetami, z elementami sztukaterii gipsowych, pierwotnie malowane.

Ściany: tynkowane pierwotnie malowane – polichromowane (imitacja tkaniny; ornament roślinno-geometryczny), pilastry zakończone gipsowymi głowicami.

Schody: balustrady, ławy drewniane dębowe (snycerka; ornament roślinno-geometryczny); stopnice drewniane, wtórne lub pierwotne w przeszłości przeszlifowane.

Boazerie: drewniane

Stołarka drzwiowa i okienna: drewniana projektowana do wnętrza.

Kominek: marmurowy, okap z blachy miedzianej, wnętrze wykończone płytkami ceramicznymi.

Podłoga: parter - ceramiczna, I p. drewniana (prawdopodobnie deski, obecnie przykryte wykładziną).

**Lokalizacja:** Zabrze, ul. 3 maja 19

**Właściciel:** Muzeum Górnictwa Węglowego w Zabrze, ul. Jodłowa 59

23-09-2013

**ZA ZGODNOŚĆ  
Z ORYGINAŁEM**

MUZEUM GÓRNICTWA WĘGLOWEGO  
w Zabrze

Dyrektor

Bartłomiej Szewczyk

## 2. HISTORIA OBIEKTU

Budynek siedziby powiatu zabrzańskiego (Landratsamt) wzniesiono w latach 1874-1875. Powstanie budynku wiąże się z reorganizacją administracyjną regencji opolskiej w 1873 roku, w wyniku której z powiatu bytomskiego wydzielono nowy powiat zabrzański. Parcelę pod budowę budynku podarował hrabia Henckel von Donnersmarck. Prace budowlane prowadzone były pod kierunkiem mistrza murarskiego Kreisa. Był to jednopiętrowy budynek na planie prostokąta, wykonany z kamienia i cegły, całość kryta dachem dwuspadowym. Nad wejściem głównym znajdował się balkon, natomiast na szczycie budynku ustawiono pruskiego orła. Budynek był dwukrotnie rozbudowywany. W 1894 roku dobudowano skrzydło południowe, które było siedzibą powiatowej kasy oszczędności. W 1906 roku dobudowano kolejne skrzydło, północne, według projektu berlińskiego architekta Arnolda Hartmanna, w którym mieściły się biura kasy i sala posiedzeń władz powiatowych. W 1927 roku po likwidacji powiatu w budynku otwarto Kupiecką Szkołę Zawodową. Muzeum w budynku dawnego starostwa powstało przy współudziale pasjonatów dawnego górnictwa. Pierwsza wystawa została zorganizowana 4 grudnia 1979r. W styczniu 1981r. minister górnictwa wydał oficjalną decyzję powołującą muzeum. Liczące ok. 30 tysięcy eksponatów zbiory pochodzą ze Związkowego Muzeum Górniczego w Sosnowcu (istniejącego w latach 1948-1972) oraz Muzeum Miejskiego w Zabrzu. W 1993r. siedzibę muzeum wpisano do rejestru zabytków.



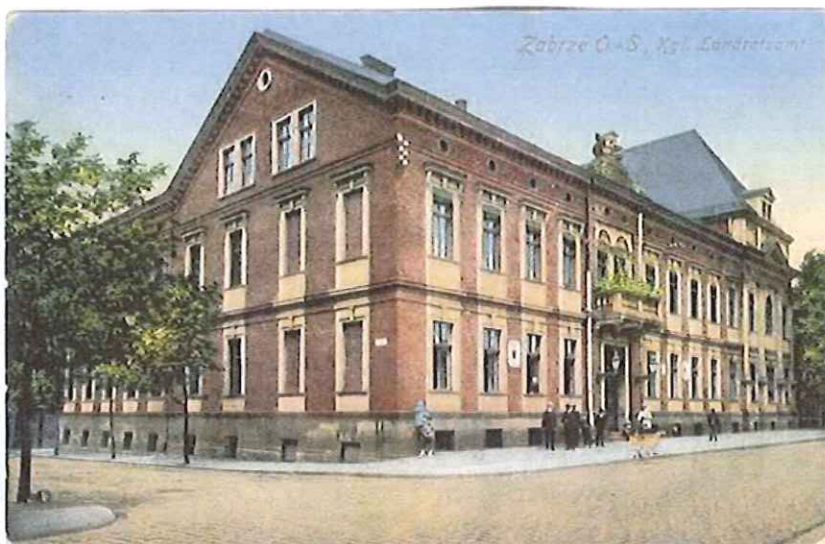
Fot. 1. Budynek starostwa powiatowego, przed 1912 r.

ZA ZGODNOŚĆ  
Z ORYGINAŁEM

23-09-2013

III  
MUSEUM GÓRNICZWA WĘGLOWEGO  
w Zabrzu  
Dyrektor  
Bartłomiej Szewczyk





Fot. 2. Budynek starostwa powiatowego, przed marcem 1915 r.



Fot. 3. Budynek starostwa powiatowego, ok. 1915 r.



Fot. 4. Budynek starostwa powiatowego, ok. 1915 r.

ZA ZGODĘ  
Z ORYGINAŁEM

23-09-2013

MUZEUM GÓRNICWA WĘGLOWEGO  
w Zabrzu  
Dyrektor  
Bartłomiej Szewczyk

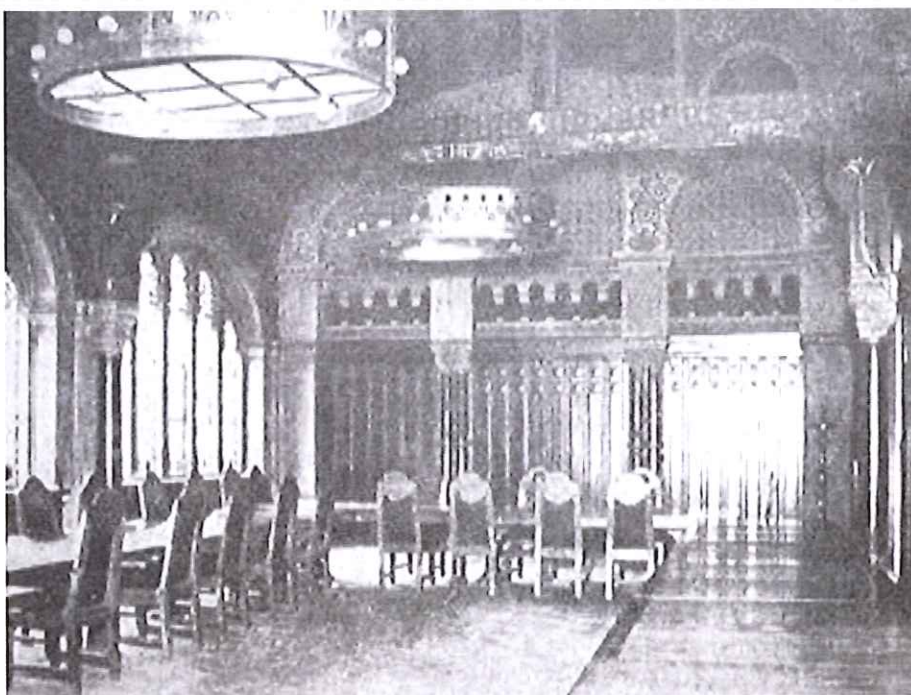




Fot. 5. Budynek starostwa powiatowego, ok. 1915 r.



*Hildenburg O.S., Dorothienstrasse.*  
Fot. 6. Budynek starostwa powiatowego, lata 30-te XX w.

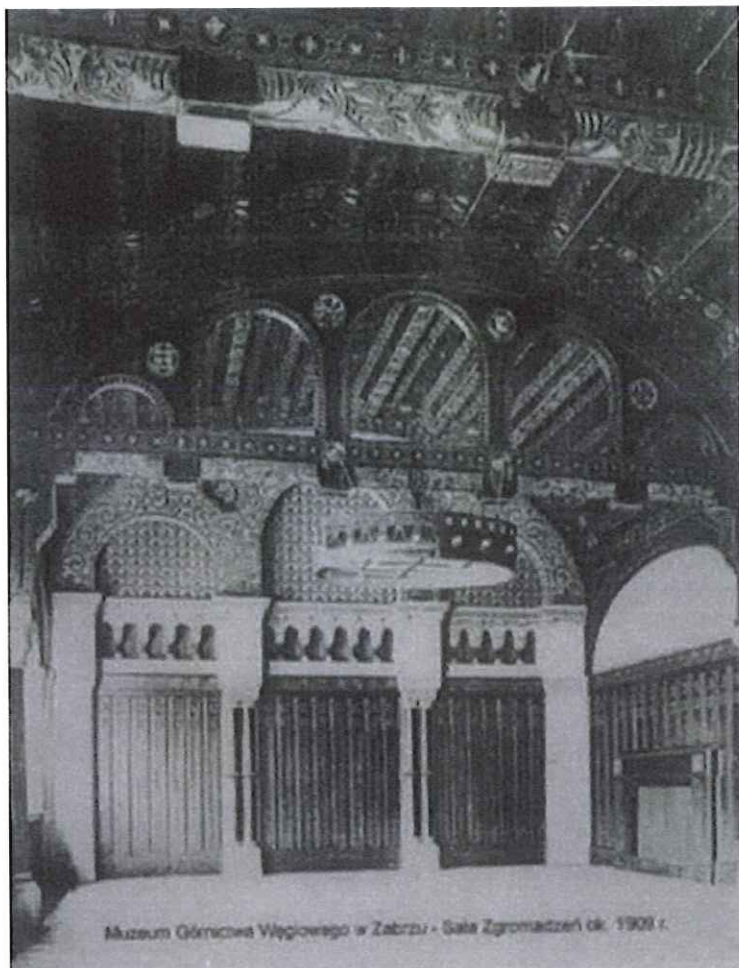


Fot. 7. Sala posiedzeń rady Starostwa Powiatowego, pocz XX wieku.

23-09-2013

ZA ZGODNOŚĆ  
Z ORYGINAŁEM

V  
MUZEUM GÓRNICICTWA WĘGLOWEGO  
w Zabrze  
Dyrektor  
*Bartłomiej Szewczyk*



Fot. 8. Sala posiedzeń rady Starostwa Powiatowego, ok. 1909 r.



Fot. 9. Klatka schodowa w holu głównym, ok. 1909 r.

ZA ZGODNOŚĆ  
Z ORYGINAŁEM

23-09-2013

VI  
MUZEUM GÓRNICTWY WĘGLOWEJ  
w Zabrze  
Dyrektor  
Bartłomiej Szewczyk



### **3. SALA WITRAŻOWA**

Dawna sala posiedzeń Rady Starostwa Powiatowego

#### **3.1. ZAKRES PRAC KONSERWATORSKICH**

- Konserwacja drewnianego, polichromowanego stropu.
- Konserwacja drewnianej, polichromowanej boazerii.
- Konserwacja obrazu olejnego na płótnie wbudowanego w boazerię.
- Konserwacja i rekonstrukcja polichromii na wyprawach tynkarskich ścian.
- Konserwacja elementów architektonicznych wykonanych ze sztucznego kamienia (kolumny, pilastry, itp.).
- Konserwacja stolarki drzwiowej wraz z naprawą okuć i zamków.
- Konserwacja witraży wraz ze stolarką i ślusarką okienną, wstawienie dodatkowych skrzydeł ze szkłem zespolonym zapewniających izolację termiczną wnętrza.
- Renowacja lub wymiana parkietu (w przypadku wymiany układ parkietu należy ustalić na podstawie materiałów archiwalnych).
- Aranżacja wnętrza polegająca na rekonstrukcji i odtworzeniu krzeseł i stołów projektowanych do Sali Zgromadzeń.
- Rekonstrukcja żyrandoli wg projektu Arnolda Hartmanna na podstawie materiałów archiwalnych i ikonograficznych.

Wykonanie konserwacji sali powinno być skoordynowane z pracami w zakresie:

- Instalacji C.O.
- Wentylacji (klimatyzacji)
- Instalacji elektrycznej
- Instalacji niskich prądów (p-poż., multimedia, system alarmowy, monitoring, kontrola dostępu, instalacja teletechniczna, itp.)
- Instalacji p-poż (hydranty).

**ZA ZGODNOŚĆ  
Z ORYGINAŁEM**

23-09-2013

MUZEUM GÓRNICWA WĘGLOWEGO  
w Zabrzu  
Dyrektor  
*Bartłomiej Szewczyk*

## 3.2. PROGRAM PRAC KONSERWATORSKICH

### 3.2.1. KONSERWACJA ELEMENTÓW DREWNIANYCH:

- strop polichromowany wraz z belkowaniem,
- boazeria drewniana, polichromowana.

1. Wykonanie dokumentacji konserwatorskiej obrazującej stan zachowania obiektu przed konserwacją.

*Należy wykonać pełną dokumentację fotograficzną i opisową pokazującą stan zachowania całego obiektu.*

2. Oczyszczenie konstrukcji stropu od strony poddasza.

*Konstrukcję stropu od strony poddasza należy oczyścić z zabrudzeń powierzchniowych (pył, kurz). Ze względu na ograniczony dostęp do powierzchni kolebki prace te należy skoordynować z wykonawcą systemu wentylacji. Pyły i kurz należy usunąć np. odkurzaczem przemysłowym z filtrem.*

3. Wstępne oczyszczenie lica polichromowanego stropu z zabrudzeń powierzchniowych.

*Powierzchnię stropu należy oczyścić mechanicznie z zabrudzeń powierzchniowych (pył, kurz, pajęczyny, itp.) Nawarstwienia zalegające na gzymsach (pyły, kurz) należy usuwać za pomocą miękkich pędzli, szczotek i odkurzacza z filtrem, tak by usuwany kurz i pył powtórnie nie osiadał na innych elementach stropu i boazerii.*

4. Zabezpieczenie pęknięć desek i odspojonych fragmentów polichromii.

*Odspojone fragmenty polichromii należy zabezpieczyć bibulką japońską. Rodzaj spoiwa zastosowanego do zabezpieczeń należy dobrać po wykonaniu prób na obiekcie (np. MC; metyloceluloza, PAW; polialkohol winylu).*

5. Dezynfekcja i dezynsekcja wybranych elementów drewnianych.

*W przypadku stwierdzenia obecności mikroorganizmów (grzyby, bakterie) niszczących drewno, jak również owadów z grupy biologicznych szkodników drewna, zainfekowane fragmenty należy poddać dezynfekcji i dezynsekcji. Ze względu na polichromię na licu desek zabieg należy przeprowadzić od strony odwrocia (w przypadku stropu od strony poddasza). Od strony lica można wykonać zabieg metodą iniekcji i pędzlowania środkiem biobójczym w miejscach gdzie nie zachowała się polichromia lub po wykonaniu specjalnych otworów.*

*Dezynfekcji należy poddać również belki konstrukcji więźby dachowej i konstrukcji stropu nad sklepieniem. Przed wykonaniem zabiegu wskazana jest konsultacja z mykologiem i opinia konstruktora dotycząca belek, które uległy korozji mikrobiologicznej (np. w gniazdach muru). Do wykonania zabiegu*

23-09-2013

ZA ZGODNOŚĆ  
Z ORYGINAŁEM

VIII  
MUZEUM GÓRNICZA WĘGLOWA  
GO  
w Zabrze

Dyrektor

Bartłomiej Szewczyk



*dezynfekcji i dezynsekcji należy użyć preparaty dopuszczone do stosowania w obiektachabytkowych, np.: Antox B, Per-xil 10, Hylotox Q, Borcamon C30 lub inne o podobnych właściwościach.*

6. Impregnacja strukturalna desek zakażonych i uszkodzonych przez mikroorganizmy i owady.

*Deski, których struktura wewnętrzna osłabiona została przez działanie owadów i mikroorganizmów należy wzmocnić poprzez impregnację metodą iniekcji lub pędzlowania, np. kopolimerami żywic akrylowych (Paraloid B-72). Dopuszcza się demontaż poszczególnych elementów stropu i poddanie ich impregnacji strukturalnej poprzez zamurzenie lub podciąganie kapilarne.*

7. Sklejenie pęknięć desek grożących dalszym uszkodzeniem pierwotnej polichromii.

*W celu swobodnego prowadzenia dalszych prac, pęknięcia desek należy skleić klejem dyspersyjnym (np. na bazie dyspersji żywicy POW polioctan winylu; Vincivil NPC lub żywicami epoksydowymi typu Araldit). Dobór kleju uzależniony jest od rodzaju (wielkości) pęknięć. Niektóre pęknięcia mogą wymagać demontażu desek, w takich przypadkach konieczna jest każdorazowo ocena zasadności wykonania zabiegu.*

8. Usunięcie wtórnych elementów drewnianych.

*Elementy drewniane wtórnie dodane w okresach późniejszych należy usunąć (np. listewki na gzymsie kominka, zabudowa grzejników co).*

9. Usunięcie wtórnych metalowych elementów ze struktury obiektu.

*Wtórne metalowe elementy, takie jak gwoździe, dyble, wkręty należy usunąć za pomocą narzędzi.*

10. Podklejenie odspojonych fragmentów polichromii.

*Przed przystąpieniem do podklejenia odspojień polichromii należy usunąć zabezpieczenia z bibulki japońskiej. Uniesione łuski warstwy malarskiej (utrata kohezji pomiędzy warstwą malarską a drewnianym podłożem) należy przykleić klejami dyspersyjnymi (termoplastycznymi), np. dyspersja winylowa Vincivil NPC.*

11. Oczyszczenie lica – polichromii z zabrudzeń powierzchniowych.

*Lico polichromowanych desek należy oczyścić mechanicznie i/lub chemicznie z zabrudzeń powierzchniowych. Dobór metody i sposób czyszczenia należy dobrać indywidualnie po wykonaniu prób na obiekcie.*

12. Usunięcie przemaalowań z powierzchni polichromii.

*Przemaalowania jak i werniksy na powierzchni desek i pierwotnej polichromii ornamentalnej należy usunąć chemicznie za pomocą odpowiednio przygotowanej kompozycji rozpuszczalników organicznych lub mechanicznie. Dobór metody i sposób usuwania przemaalowań należy każdorazowo dobrać do oczyszczanego fragmentu, po wykonaniu prób na obiekcie.*

23-09-2013

ZA ZGODNOŚĆ  
Z ORYGINAŁEM

MUZEUM GÓRNICWA WĘGLOWEGO  
w Zakrzewie  
Dyrektor  
Barłomiej Szewczyk



13. Prostowanie zdeformowanych – wypaczonych desek.

*Wypaczone deski należy zdemontować a następnie poddać próbie prostowania w specjalnych komorach poprzez stopniowe podnoszenie wilgotności względnej powietrza przy jednoczesnym oddziaływaniu mechanicznym (obciążeniu). Decyzja o konieczności wykonania zabiegu powinna zostać podjęta w trakcie trwania prac konserwatorskich.*

14. Połączenie luźnych elementów.

*Luźne elementy stropu i boazerii, pierwotnie łączone na łączenia stolarskie, klej i gwoździe, należy powtórnie połączyć zgodnie z pierwotną technologią wykonania. Do połączenia należy zastosować gwoździe ze stali nierdzewnej, połączenia stolarskie i kleje np. dyspersyjne, Vincivil NPC.*

15. Aranżacja i wykonanie nowej zabudowy w stylu istniejącej boazerii.

*Należy wykonać nowe zabudowy maskujące w stylu istniejącej boazerii na elementach dodanych w okresie późniejszym (np. grzejniki co).*

16. Rekonstrukcja brakujących fragmentów stropu i boazerii.

*Brakujące drewniane fragmenty stropu i boazerii należy odtworzyć na wzór istniejących elementów. Dorobione elementy wykonać z drewna tego samego gatunku.*

17. Uzupełnienie większych ubytków drewna – wstawki, fleki, itp.

*Większe ubytki drewna należy uzupełnić wставkami (flekami) z tego samego gatunku drewna lub kitami epoksydowymi, dwuskładnikowymi typu Araldit (preparat na bazie żywic epoksydowych). Forma uzupełnień powinna być spawasana na styk z oryginałem. Dobór kleju do połączeń uzależniony jest od rodzaju (wielkości) uzupełnień, np.: kleje dyspersyjne, epoksydowe.*

18. Uzupełnienie drobnych ubytków drewna – kity.

*Drobne ubytki drewna należy uzupełnić gotowymi kitami emulsyjnymi typu, np. firmy Tikurilla (szpachlówka akrylowa, barwiona w masie do drewna) lub kitami na bazie kleju emulsyjnego z wypełniaczem (mączka drzewna, trociny) opracowując jednocześnie ich powierzchnie tak by fakturą przypominały otoczenie.*

19. Założenie na lico desek i belek werniksu retuszerskiego.

*Przed przystąpieniem do retuszy warstwy malarskiej (polichromii) na powierzchni należy wykonać warstwę izolującą w postaci werniksu retuszerskiego. Doboru żywicy należy dokonać po wykonaniu prób na obiekcie, zgodnie z zasadami postępowania konserwatorskiego (np. Paraloid B-72).*

20. Retusze warstwy malarskiej – pierwotnej polichromii.

*Retusze warstwy malarskiej należy wykonać farbami np. akrylowymi i/lub olejnymi odwracalnymi lub pigmentami ze spoiwem. Doboru rodzaju farb*

23-09-2013

ZA ZGODNOŚĆ  
Z ORYGINAŁEM

MUZEUM GÓRNICZWA WĘGLOWEGO  
w Zabrz  
Dyrektor

Bartłomiej Szewczyk



*należy dokonać po wykonaniu prób, tak by efekt końcowy był jak najbardziej zbliżony do wyglądu oryginalnej polichromii. Retusze wykonać w technice imitatorskiej.*

**21. Rekonstrukcja brakujących partii polichromii.**

*Niezachowane fragmenty polichromii należy odtworzyć na wzór i przez analogię z zachowanymi partiami dekoracji malarskiej. Tę samą zasadę należy stosować w przypadku rekonstrukcji polichromii na nowych elementach.*

**22. Założenie na polichromię werniksu końcowego.**

*Po wykonaniu retuszy warstwy malarskiej i rekonstrukcji polichromii na powierzchni należy wykonać końcową warstwę zabezpieczającą werniksu końcowego. Doboru żywicy należy dokonać po wykonaniu prób na obiekcie, zgodnie z zasadami postępowania konserwatorskiego.*

**23. Wykonanie dokumentacji konserwatorskiej w oparciu o prowadzony dziennik prac konserwatorskich oraz dokumentację fotograficzną.**

*Po zakończeniu prac konserwatorskich należy wykonać pełną dokumentację z przebiegu prac konserwatorskich.*

**3.2.2. KONSERWACJA OBRAZU OLEJNEGO NA PŁÓTNIE:**

1. Wykonanie dokumentacji fotograficznej i opisowej stanu zachowania obrazu przed konserwacją.
2. Wstępne oczyszczenie obrazu z pyłu i kurzu.
3. Wymontowanie obrazu z boazerii.
4. Zdjęcie obrazu z krosien.
5. Oczyszczenie odwrocia obrazu z zabrudzeń powierzchniowych.
6. Oczyszczenie lica obrazu z zabrudzeń powierzchniowych.
7. Usunięcie pozostałości werniksu z lica obrazu.
8. Usunięcie przemałowań występujących na warstwie malarskiej.
9. Prostowanie podobrazia płóciennego.
10. Konsolidacja warstwy malarskiej lub podklejenie odspojonych łusek.
11. Sklejenie rozdarć i uzupełnienie ubytków podobrazia płóciennego.
12. Uzupełnienie ubytków zaprawy, wykonanie faktury impastów warstwy malarskiej.
13. Nabicie obrazu na nowe, ruchome krosna malarskie.
14. Założenie warstwy werniksu retuszerskiego.
15. Retusze warstwy malarskiej.
16. Założenie warstwy werniksu końcowego.
17. Osadzenie obrazu w konstrukcji boazerii.
18. Wykonanie dokumentacji konserwatorskiej z przebiegu przeprowadzonych prac.

23-09-2013

ZA ZGODNOŚĆ  
Z ORYGINAŁEM

XI  
MUZEUM GÓRNICICTWA WĘGLOWEGO  
w Zabrze  
Dyrektor  
Bartłomiej Szewczyk

### 3.2.3. KONSERWACJA I REKONSTRUKCJA POLICHROMII NA WYPRAWACH TYNKARSKICH ŚCIAN

1. Wykonanie dokumentacji fotograficznej stanu zachowania obiektów przed konserwacją.

*Przed przystąpieniem do prac konserwatorskiej należy wykonać dokumentację fotograficzną i opisową stanu zachowania obiektu.*

2. Podklejenie odspojień tynku od podłoża – muru.

*Odspojenia tynku od podłoża należy podkleić klejami mineralnymi lub dyspersyjnymi (np. Maltę, Ledany, POW lub inne środki o podobnych właściwościach i parametrach). Zaleca się stosowanie iniekcji lub innej metody nieniszczącej.*

3. Usunięcie przemalowań i wtórnych nawarstwień wapienno – cementowych z powierzchni ściany i sufitu.

*Przemalowania i wtórne nawarstwienia znajdujące się na powierzchni polichromii należy usunąć mechanicznie lub chemicznie. Decyzję o wyborze metody i sposobie usuwania powłok należy podjąć po wykonaniu prób.*

4. Podklejenie odspojonych od podłoża łusek warstwy malarskiej.

*Odspojone fragmenty warstwy malarskiej (podniesione łuski) należy podkleić do podłoża. Do tego celu można zastosować klej dyspersyjny np. POW (polioctan winylu) lub inny o podobnych właściwościach.*

5. Oczyszczenie powierzchni polichromii z zabrudzeń powierzchniowych.

*Powierzchnię polichromii należy oczyścić z zabrudzeń powierzchniowych. Dopuszcza się zastosowanie metody mechanicznej, chemicznej lub środków powierzchniowo czynnych. Decyzję o wyborze metody należy podjąć po wykonaniu prób.*

6. Miejscowe odsalanie zawilgoconych tynków.

*Sole mineralne znajdujące się w strukturze tynku należy usunąć do rozszerzonego środowiska poprzez wykonanie np. okładów z ligniny i wody destylowanej. Zabieg należy wykonać w partiach tynku, w których krystalizujące sole mineralne były przyczyną zniszczeń polichromii.*

7. Impregnacja partii tynków, które utraciły wewnętrzną kohezję.

*Oslabione partie tynku (utrata kohezji - spójności w strukturze) należy wzmocnić przy użyciu preparatów krzemianowych (np. Funcosil Steinfestiger prod. Remmers lub inny o podobnych parametrach).*

ZA ZGODNOŚĆ  
Z ORYGINAŁEM

23-09-2013

XII  
MUZEUM GÓRNICICTWA WĘGLOWEGO  
w Zabrzu  
Dyrektor

Bartłomiej Szewczyk



8. Uzupełnienie ubytków podłoża malarskiego – tynków.

*Ubytki tynku należy uzupełnić kitami mineralnymi np. piaskowo-wapienne z dodatkiem dyspersji akrylowej (Primal AC33). Skład i proporcje kitów należy dobrać indywidualnie do danego tynku, zachowując wszelkie zasady postępowania przy obiektach zabytkowych.*

9. Uzupełnienie ubytków pobiał.

*W celu wyrównania powierzchni tynku należy uzupełnić warstwę pierwotnej pobiału wapiennej.*

10. Powierzchniowe zabezpieczenie polichromii warstwą izolacyjną (werniks).

*Przed wykonaniem retuszy należy zabezpieczyć powierzchnię warstwy malarskiej werniksem retuszerskim (proponuje się zastosowanie Paraloidu B72 w toluenie).*

11. Retusze zachowanych partii polichromii.

*Drobne ubytki i przetarcia polichromii należy uzupełnić. Proponuje się zastosowanie pigmentów ze spoiwem lub gotowych farb np. akrylowych.*

12. Rekonstrukcja brakujących elementów i większych ubytków.

*Większe ubytki polichromii należy zrekonstruować farbami na bazie spoiwa akrylowego. (np. Galeria, firmy Winsor & Newton lub innymi o podobnych parametrach).*

13. Końcowe zabezpieczenie polichromii – werniks końcowy.

*Po wykonaniu retuszy należy zabezpieczyć powierzchnię warstwy malarskiej werniksem końcowym (proponuje się zastosowanie Paraloidu B72 w toluenie).*

14. Wykonanie dokumentacji konserwatorskiej.

*Należy wykonać pełną dokumentację konserwatorską zawierającą część opisową wraz z użytymi środkami do konserwacji oraz zdjęcia z przebiegu prac.*

**3.2.4. KONSERWACJA ELEMENTÓW ARCHITEKTONICZNYCH WYKONANYCH ZE SZTUCZNEGO KAMIENIA (KOLUMNY, PILASTRY, ITP.).**

1. Wykonanie dokumentacji fotograficznej stanu zachowania obiektów przed konserwacją.

*Przed przystąpieniem do prac konserwatorskiej należy wykonać dokumentację fotograficzną i opisową stanu zachowania obiektu.*

23-09-2013

ZA ZGODNOŚĆ  
Z ORYGINAŁEM

XIII  
MUZEUM GÓRNICTWA WĘGLOWEGO  
w Zabrze  
Dyrektor  
Bartłomiej Szewczyk

2. Usunięcie przemalowań i wtórnych nawarstwień wapienno – cementowych z powierzchni sztucznego kamienia.

*Przemalowania i wtórne nawarstwienia znajdujące się na powierzchni elementów architektonicznych wykonanych ze sztucznego kamienia należy usunąć mechanicznie lub chemicznie. Dobór metody uzależniony jest od skuteczności prób wykonanych na obiekcie. Wtórne powłoki malarskie można zdejmować mechanicznie jednocześnie wspomagając proces oczyszczania strumieniem pary wodnej lub chemicznie. W miejscach, gdzie powłoka farby jest gruba lub silnie przylega do podłoża, proponuje się użycie własnych preparatów na bazie DMF lub gotowych np. AGE, Alkutex Abbeizer (Remmers) - jako zmiękczacza starych powłok malarskich. Czynność należy przeprowadzać na tyle delikatnie, aby nie uszkodzić czyszczonej powierzchni.*

3. Usunięcie wtórnych elementów metalowych

*Wtórne elementy metalowe tj. śruby, gwoździe, skoble, należy usunąć mechanicznie poprzez wykucie lub wycięcie.*

4. Usunięcie fug i spoin elementów ze sztucznego kamienia.

*Fugi i spoiny łączące elementy ze sztucznego kamienia należy usunąć poprzez wykucie lub wycięcie (na głębokość ok 2 cm).*

5. Usunięcie wtórnych uzupełnień.

*Wtórne uzupełnienia i reperacje elementów wykonanych ze sztucznego kamienia należy usunąć mechanicznie np. poprzez wykucie.*

6. Wzmocnienie osłabionej struktury elementów wykonanych ze sztucznego kamienia.

*Wzmocnienie osłabionej struktury elementów wykonanych ze sztucznego kamienia należy wykonać preparatami na bazie estrów kwasu krzemowego, np. KSE 300 Remmers. Zabieg wzmacniania należy wykonać metodą polewania lub pędzlowania.*

7. Uzupełnienie ubytków sztucznego kamienia.

*Uzupełnienie ubytków sztucznego kamienia należy wykonać zaprawami mineralnymi o kolorze i strukturze dobranej do elementów oryginału, np. zaprawa renowacyjna Remmers Restauriermörtel SK. Większe ubytki uzupełniane w tej technologii wymagają wykonania zbrojenia z drutu miedzianego.*

23-09-2013

ZA ZGODNOŚĆ  
Z ORYGINAŁEM

XIV  
MUZEUM GÓRNICZA WĘGLOWEGO  
w Zabrze  
Dyrektor  
Bartłomiej Szewczyk



8. Scalenie kolorystyczne uzupełnień sztucznego kamienia

*Scalenie kolorystyczne uzupełnień sztucznego kamienia należy wykonać gotowymi farbami lub pigmentami ze społem np. Primal AC'33.*

9. Zabezpieczenie powierzchni kolumn imitujących marmur.

*Powierzchnie kolumn należy zabezpieczyć woskiem mikrokrystalicznym H80. Nałożoną powłokę należy wypolerować (do uzyskania wysokiego połysku).*

10. Wykonanie dokumentacji konserwatorskiej.

*Po zakończeniu należy wykonać dokumentację opisową i fotograficzną z przebiegu prac.*

**3.2.5. KONSERWACJA STOLARKI DRZWIOWEJ WRAZ Z NAPRAWĄ OKUC I ZAMKÓW**

Stolarkę drzwiową należy poddać konserwacji zgodnie z zasadami przyjętymi w postępowaniu konserwatorskim dotyczącym drewnianego sufitu i boazerii. Okucia należy oczyścić z przemałowań a brakujące elementy odtworzyć. Zamki należy naprawić i poddać konserwacji technicznej. W razie konieczności dopuszcza się możliwość przerobienia zamka i wkładki na klucz zgodnie z potrzebami użytkownika.

**3.2.6. KONSERWACJA WITRAŻY WRAZ ZE STOLARKĄ I ŚLUSARKĄ OKIENNĄ, WSTAWIENIE DODATKOWYCH SKRZYDEŁ ZE SZKŁEM ZESPOLONYM ZAPEWNIAJĄCYCH IZOLACJĘ TERMICZNĄ**

Witraże należy poddać renowacji i naprawie polegającej na oczyszczeniu szkieł, wyprostowaniu odkształceń powierzchni i uzupełnieniu taśm ołowianych. Metalową ślusarkę oraz drewniane skrzydła należy naprawić, oczyścić i pomalować. Od strony zewnętrznej w oknach należy wstawić nowe, niezależne okna ze szkła zespolonego. Ramy okien powinny być wpuszczone w mur tak by nie zawężyły prześwitu otworów okiennych. Ze względu na wąskie wnęki dopuszcza się przesunięcie okien witrażowych do środka.

**3.2.7. RENOWACJA PARKIETU**

Istniejący parkiet należy poddać renowacji wraz z uzupełnieniem ubytków klepek. W przypadku gdyby parkiet, ze względów użytkowych, nie nadawał się do renowacji, dopuszcza się wymianę na nowy o tym samym wzorze, wielkości klepek i z tego samego gatunku drewna.

23-09-2013

ZA ZGODNOŚĆ  
Z ORYGINAŁEM

XV  
MUZEUM GÓRNICICTWA WĘGLOWEGO  
w Zabrze  
Dyrektor  
Bartłomiej Szewczyk



Fot. 10. Obecny układ parkietu w Sali Witrażowej.

### 3.2.8. REKONSTRUKCJA I ODTWORZENIE KRZESŁ I STOŁÓW

Ze względu na reprezentacyjny charakter sali należy odtworzyć, pierwotne, projektowane do tego wnętrza krzesła, na wzór zachowanego egzemplarza, który jest przechowywany w Muzeum Miejskim w Zabrze i analogicznego fotela w zbiorach własnych. Wysokość krzesła 120 cm, siedzisko 45 x 50 cm, drewno dębowe, obijane tapicerką ze skóry.

Stoły należy odtworzyć na podstawie materiałów ikonograficznych i archiwalnych (pierwotnie zaprojektowany był; jeden stół prezydialny o długości 500 cm i szerokości 125 cm, oraz dwa stoły boczne o długości 150 cm i szerokości 125 cm). Do odtworzenia należy wykorzystać istniejące dwie podstawy (nogi) zachowane w zbiorach muzeum.

Decyzję o zakresie rekonstrukcji podejmie użytkownik. Ze względów funkcjonalno-użytkowych i projektowanej nowej funkcji pomieszczenia zaleca się odtworzenie przynajmniej 6 krzeseł w części scenicznej (uzupełnienie do zachowanego fotela) i dwóch stołów o wymiarach 250x125 cm. Proponowana wielkość blatów wynika z nowej funkcji pomieszczenia.



Fot. 11. Zachowane krzesła z Sali Zgromadzeń. (Krzesło MZ/2297/K, MZ/3425/K)

23-09-2013  
ZA ZGODNOŚĆ  
Z ORYGINAŁEM

XVI  
MUZEUM GÓRNICICTWA WĘGLOWEGO  
w Zabrzu  
Dyrektor  
Bartłomiej Szewczyk



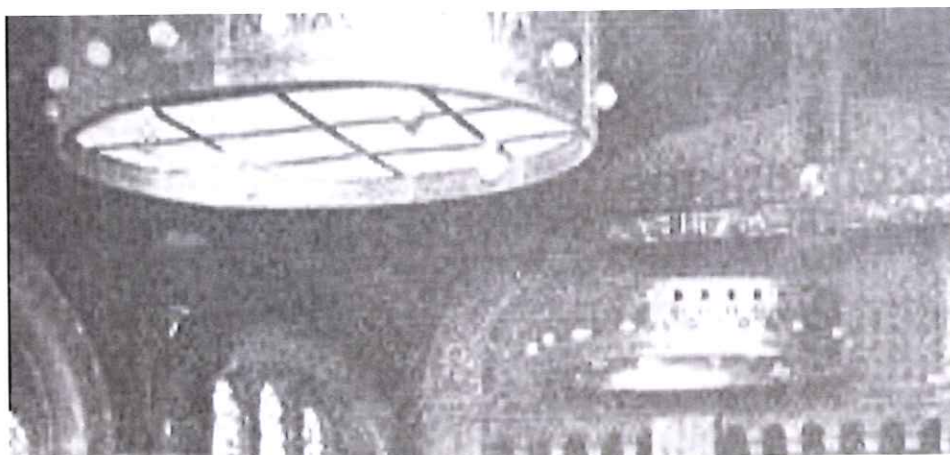


Fot. 12. Zachowane nogi stolowe stołu prezydialnego z Sali Zgromadzeń.

Pozostałe elementy wyposażenia; 6 stołów składanych i 100 krzeseł, ze względów funkcjonalnych powinny nawiązywać do charakteru sali w zależności od przyjętej konwencji projektowej (dopuszcza się nowoczesną formę mebli jak i stylizację).

### 3.2.9. REKONSTRUKCJA ŻYRANDOLI

Rekonstrukcji żyrandoli należy dokonać na podstawie materiałów archiwalnych i ikonograficznych oraz projektu Arnolda Hartmanna. Pierwotnie we wnętrzu znajdowały się dwa specjalnie projektowane żyrandole mocowane do belek. Prawdopodobnie wykonane były z mosiądzu i stali z elementami szkła.



Fot. 13. Żyrandole w Sali Zgromadzeń, ok 1909r.

23-09-2013

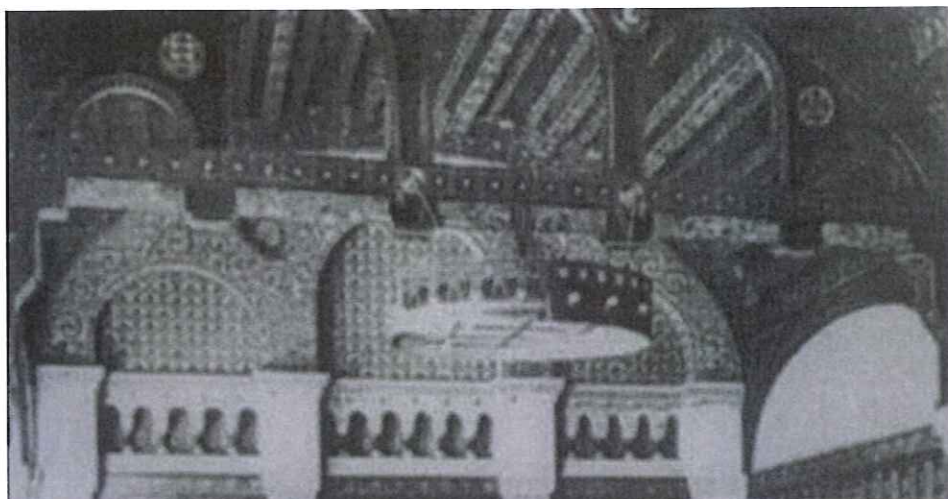
ZA ZGODNOŚĆ  
Z ORYGINAŁEM

MUZEUM GÓRNICTWA WĘGLOWEGO

XVII w. prz.

Dyrektor

Bartłomiej Szewczyk



Fot. 14. Żyrandol w Sali Zgromadzeń, ok 1909r.

#### 4. KLATKA SCHODOWA

Hol główny wraz z klatką schodową, dawne wejście reprezentacyjne.

##### 4.1. ZAKRES PRAC KONSERWATORSKICH

- Konserwacja drewnianej boazerii i schodów.
- Konserwacja sklepienia z elementami sztukaterii gipsowej i polichromią.
- Konserwacja i rekonstrukcja polichromii na wyprawach tynkarskich ścian, pilastrów i detali architektonicznych.
- Konserwacja stolarki drzwiowej wraz z naprawą okuć i zamków.
- Konserwację stolarki okiennej.
- Renowację lub odtworzenie desek podłogi I piętra.
- Konserwacją kamiennego kominka.
- Rekonstrukcja żyrandoli wg projektu Arnolda Hartmanna na podstawie materiałów archiwalnych i ikonograficznych.

23-09-2013

ZA ZGODNOŚĆ  
Z ORYGINAŁEM

Muzeum Górniczo-Węglowe  
w Zabrzu  
XVIII  
Dyrektor  
Bartłomiej Szewczyk



**Wykonanie konserwacji sali powinno być skoordynowane z pracami w zakresie:**

- Instalacji C.O.
- Wentylacji (klimatyzacji)
- Instalacji elektrycznej
- Instalacji niskich prądów (p-poż., system alarmowy, monitoring, itp.)
- Instalacji p-poż (hydranty).

## **4.2. PROGRAM PRAC KONSERWATORSKICH**

### **4.2.1. KONSERWACJA ELEMENTÓW DREWNIANYCH:**

- klatka schodowa; dębowe balustrady, okładziny ścian, listwy cokołowe, ławy przy kominku, boazeria
- drewniane stopnice schodów; (decyzję o zakresie konserwacji lub wymianie stopnic należy podjąć po demontażu).

1. Wykonanie dokumentacji konserwatorskiej obrazującej stan zachowania obiektu przed konserwacją.

*Należy wykonać pełną dokumentację fotograficzną i opisową pokazującą stan zachowania całego obiektu.*

2. Wstępne oczyszczenie lica elementów drewnianych z zabrudzeń powierzchniowych.

*Powierzchnię elementów drewnianych należy oczyścić mechanicznie z zabrudzeń powierzchniowych (pył, kurz, pajęczyny, itp.) Nawarstwienia*

23-09-2013

**ZA ZGODNOŚĆ  
Z ORYGINAŁEM**

Muzeum Górnictwa i Węglowego  
w Zabrzu  
Dyrektor  
*Bartłomiej Szewczyk*

*zalegające na gzymsach (pyły, kurz) należy usuwać za pomocą miękkich pędzli, szczotek i odkurzacza z filtrem, tak by usuwany kurz i pył powtórnie nie osiadał na innych elementach.*

3. Dezynfekcja i dezynsekcja wybranych elementów drewnianych.

*W przypadku stwierdzenia obecności mikroorganizmów (grzyby, bakterie) niszczących drewno, jak również owadów z grupy biologicznych szkodników drewna, zainfekowane fragmenty należy poddać dezynfekcji i dezynsekcji. Zabieg można wykonać metodą iniekcji lub pędzlowania środkiem biobójczym. Preparaty np.: Antox B, Per-nil 10, Hylotox Q, Boramon C30 lub inne o podobnych właściwościach.*

4. Impregnacja strukturalna desek zakażonych i uszkodzonych przez mikroorganizmy i owady.

*Deski, których struktura wewnętrzna osłabiona została przez działanie owadów i mikroorganizmów należy wzmocnić poprzez impregnację metodą iniekcji lub pędzlowania, np. kopolimerami żywic akrylowych (Paraloid B-72). Dopuszcza się wymianę desek bez elementów snycerki.*

5. Sklejenie pęknięć desek grożących dalszym uszkodzeniem pierwotnej polichromii.

*Pęknięcia desek należy skleić klejem dyspersyjnym (np. na bazie dyspersji żywicy POW polioctan winylu; Vincivil NPC lub żywicami epoksydowymi typu Araldit). Dobór kleju uzależniony jest od rodzaju (wielkości) pęknięć. Niektóre pęknięcia mogą wymagać demontażu desek, w takich przypadkach konieczna jest każdorazowo ocena zasadności wykonania zabiegu.*

6. Usunięcie wtórnych elementów drewnianych.

*Elementy drewniane wtórnie dodane w okresach późniejszych należy usunąć (np. listewki na gzymsie maskujące instalacje elektryczne, zabudowa grzejników co).*

7. Usunięcie wtórnych metalowych elementów ze struktury obiektu.

*Wtórne metalowe elementy, takie jak gwoździe, dyble, wkręty należy usunąć za pomocą narzędzi.*

8. Usunięcie przemalowań z powierzchni drewna.

*Przemalowania jak i wtórne lakiery znajdujące się na powierzchni elementów drewnianych należy usunąć chemicznie za pomocą odpowiednio przygotowanej kompozycji rozpuszczalników organicznych lub mechanicznie. Dobór metody i sposób usuwania przemalowań należy każdorazowo dobrać do oczyszczanego fragmentu, po wykonaniu prób na obiekcie.*

9. Połączenie luźnych elementów.

*Luźne elementy pierwotnie łączone na łączenia stolarskie, klej i/lub gwoździe, należy powtórnie połączyć zgodnie z pierwotną technologią wykonania. Do*

23-09-2013  
ZA ZGODNOŚĆ  
Z ORYGINAŁEM

MUZEUM GÓRNICZWA WĘGLOWEGO  
w Zabrze  
Dyrektor  
Bartłomiej Szewczyk



*połączenia należy zastosować gwoździe ze stali nierdzewnej, połączenia stolarskie i kleje np. dyspersyjne, Vinavil NPC'.*

10. Aranżacja i wykonanie nowej zabudowy w stylu istniejącej boazerii.

*Należy wykonać nowe zabudowy maskujące w stylu istniejącej boazerii na elementach dodanych w okresie późniejszym (np. grzejniki co).*

11. Rekonstrukcja brakujących fragmentów.

*Brakujące fragmenty drewnianego wystroju należy odtworzyć na wzór istniejących elementów. Dorobione elementy wykonać z drewna tego samego gatunku.*

12. Uzupelnienie większych ubytków drewna – wstawki, fleki, itp.

*Większe ubytki drewna należy uzupełnić wставkami (flekami) z tego samego gatunku drewna lub kitami epoksydowymi, dwuskładnikowymi typu Araldit (preparat na bazie żywic epoksydowych). Forma uzupełnień powinna być spasowana na styk z oryginałem. Dobór kleju do połączeń uzależniony jest od rodzaju (wielkości) uzupełnień, np.: kleje dyspersyjne, epoksydowe.*

13. Uzupelnienie drobnych ubytków drewna – kity.

*Drobne ubytki drewna należy uzupełnić gotowymi kitami emulsyjnymi typu, np. firmy Tikurilla (szpachlówka akrylowa, barwiona w masie do drewna) lub kitami na bazie kleju emulsyjnego z wypełniaczem (mączka drzewna, trociny) opracowując jednocześnie ich powierzchnie tak by fakturą przypominały otoczenie.*

14. Rekonstrukcja lakierów wykańczających powierzchnię drewna.

*Prawdopodobnie, pierwotnie powierzchnia drewna pokryta była politurą szelakową. Należy odtworzyć ją za pomocą współczesnych lakierów lub w pierwotnej technologii. W przypadku stwierdzenia zróżnicowania kolorystycznego drewna należy zastosować odpowiednie lakiero-bejce lub bejce pod wykończenie politurą szelakową.*

15. Wykonanie dokumentacji konserwatorskiej w oparciu o prowadzony dziennik prac konserwatorskich oraz dokumentację fotograficzną.

*Po zakończeniu prac konserwatorskich należy wykonać pełną dokumentację z przebiegu prac konserwatorskich.*

**4.2.2. KONSERWACJA I REKONSTRUKCJA POLICHROMII NA WYPRAWACH TYNKARSKICH**

-konserwacja sklepienia z elementami sztukaterii gipsowej i polichromią.

-konserwacja i rekonstrukcja polichromii na wyprawach tynkarskich ścian, pilastrów i detali architektonicznych.

23-09-2013

ZA ZGODNOŚĆ  
Z ORYGINAŁEM

XXI  
MUZEUM GÓRNICWA WĘGLOWEGO  
w Zafirzu  
Dyrektor  
Bartłomiej Szewczyk

1. Wykonanie dokumentacji fotograficznej stanu zachowania obiektów przed konserwacją.

*Przed przystąpieniem do prac konserwatorskiej należy wykonać dokumentację fotograficzną i opisową stanu zachowania obiektu.*

2. Podklejenie odspojień tynku od podłoża – muru.

*Odspojenia tynku od podłoża należy podkleić klejami mineralnymi lub dyspersyjnymi (np. Maltę, Ledany, POW lub inne środki o podobnych właściwościach i parametrach). Zaleca się stosowanie iniekcji lub innej metody nieniszczącej.*

3. Usunięcie przemalowań i wtórnych nawarstwień wapienno – cementowych z powierzchni sztukaterii gipsowej, ścian i sufitu.

*Przemalowania i wtórne nawarstwienia znajdujące się na powierzchni polichromii należy usunąć mechanicznie lub chemicznie. Decyzję o wyborze metody i sposobie usuwania powłok należy podjąć po wykonaniu prób.*

4. Usunięcie wtórnych reperacji tynków.

*Wtórne reperacje tynków należy usunąć poprzez ręczne wykucie narzędziami.*

5. Oczyszczenie powierzchni polichromii z zabrudzeń powierzchniowych.

*Powierzchnię polichromii należy oczyścić z zabrudzeń powierzchniowych. Dopuszcza się zastosowanie metody mechanicznej, chemicznej lub środków powierzchniowo czynnych. Decyzję o wyborze metody należy podjąć po wykonaniu prób.*

6. Impregnacja partii tynków, które utraciły wewnętrzną kohezję.

*Oslabione partie tynku (utrata kohezji - spójności w strukturze) należy wzmocnić przy użyciu preparatów krzemianowych (np. Funcosil Steinfestiger prod. Remmers lub inny o podobnych parametrach).*

7. Uzupełnienie ubytków podłoża malarskiego – tynków i sztukaterii gipsowej.

*Ubytki tynku należy uzupełnić kitami mineralnymi np. piaskowo-wapienne z dodatkiem dyspersji akrylowej (Primal AC33) natomiast sztukaterii gipsowej gotowymi masami, np. Itallstucco. Skład i proporcje kitów należy dobrać indywidualnie do danego elementu, zachowując wszelkie zasady postępowania przy obiektach zabytkowych.*

8. Uzupełnienie ubytków pobiał.

*W celu wyrównania powierzchni tynku należy uzupełnić warstwę pierwotnej pobiału wapiennej.*

9. Powierzchniowe zabezpieczenie polichromii warstwą izolacyjną (werniks).

23-09-2013

ZA ZGODNOŚĆ  
Z ORYGINAŁEM

Muzeum Górnictwa i Węglowego  
w Zabrzu

Dyrektor

Bartłomiej Szewczyk



*Przed wykonaniem retuszy należy zabezpieczyć powierzchnię warstwy malarzkiej werniksem retuszującym (proponuje się zastosowanie Paraloidu B72 w toluenie).*

10. Retusze zachowanych partii polichromii.

*Drobne ubytki i przetarcia polichromii należy uzupełnić. Proponuje się zastosowanie pigmentów ze spoiwem lub gotowych farb np. akrylowych.*

11. Rekonstrukcja brakujących elementów i większych ubytków.

*Większe ubytki polichromii należy zrekonstruować farbami na bazie spoiwa akrylowego. (np. Galeria, firmy Winsor & Newton lub innymi o podobnych parametrach).*

12. Końcowe zabezpieczenie polichromii – werniks końcowy.

*Po wykonaniu retuszy należy zabezpieczyć powierzchnię warstwy malarzkiej werniksem końcowym (proponuje się zastosowanie Paraloidu B72 w toluenie).*

13. Wykonanie dokumentacji konserwatorskiej.

*Należy wykonać pełną dokumentację konserwatorską zawierającą część opisową wraz z użytymi środkami do konserwacji oraz zdjęcia z przebiegu prac.*

**4.2.3. KONSERWACJA KAMIENNEGO KOMINKA**

1. Wykonanie dokumentacji obrazującej stan zachowania obiektu przed konserwacją.

*Przed przystąpieniem do prac konserwatorskich należy wykonać dokumentację fotograficzną i opisową stanu zachowania obiektu.*

2. Oczyszczenie powierzchni kamienia z zabrudzeń powierzchniowych.

*Zabrudzenia powierzchniowe znajdujące się na licu marmurowych płyt należy oczyścić za pomocą środków powierzchniowo czynnych lub mieszaniny dobranych rozpuszczalników. Decyzję o doborze metody należy podjąć po wykonaniu prób na obiekcie.*

3. Uzupełnienie ubytków kamienia.

*Ubytki kamienia należy uzupełnić kitami na bazie żywicy dwuskładnikowej, stabilnej optycznie, typu Araldite. Jako wypełniacz należy zastosować kruszywo o odpowiednio dobranej granulacji. Granulacja kruszywa uzależniona będzie również od lokalnej struktury i koloru uzupełnianego kamienia. Większe ubytki można uzupełnić wstawkami z kamienia o tej samej strukturze i kolorze.*

4. Scalenie kolorystyczne i fakturalne powierzchni kitów.

23-09-2013

ZA ZGODNOŚĆ  
Z ORYGINAŁEM

XXIII  
MUZEUM GÓRNICICTWA WĘGLOWEGO  
w Zabrzę  
Dyrektor  
Bartłomiej Szewczyk

*Nierówności powierzchni kamienia wynikające z grubości ziarna kruszywa w kitach należy wyrównać poprzez wprasowanie na ciepło, za pomocą kautera, żywicy termoplastycznej Paraloid B72. W celu scalenia różnic kolorystycznych kitów żywicę można podbarwić pigmentami.*

5. Zabezpieczenie powierzchni kamienia.

*Po wykonaniu kitów, powierzchnię kamienia należy zabezpieczyć woskiem mikrokryształicznym Cosmoloid H 80 rozpuszczonym w benzynie lakiowej.*

6. Wykonanie dokumentacji konserwatorskiej z przebiegu wykonanych prac.

*Należy wykonać pełną dokumentację konserwatorską zawierającą część opisową wraz z użytymi środkami do konserwacji oraz zdjęcia z przebiegu prac.*

---

**4.2.4. KONSERWACJA STOLARKI DRZWIOWEJ WRAZ Z NAPRAWĄ OKUĆ I ZAMKÓW**

Stolarkę drzwiową należy poddać konserwacji zgodnie z zasadami przyjętymi w postępowaniu konserwatorskim dotyczącym drewna na klatce schodowej. Okucia należy oczyścić z przemałowań a brakujące elementy odtworzyć. Zamki należy naprawić i poddać konserwacji technicznej. W razie konieczności dopuszcza się możliwość przerobienia zamka i wkładki na klucz zgodnie z potrzebami użytkownika.

**4.2.5. KONSERWACJA STOLARKI OKIENNEJ**

Stolarkę okienną należy poddać konserwacji; usunąć przemałowania z elementów drewnianych i okuć, naprawić i odtworzyć brakujące elementy okuć i mechanizmów zamykania. Ujednolicić szklenie na wzór szyb pierwotnych. Kolorystykę stolarki okiennej należy odtworzyć na podstawie odkrywek. Ze względów funkcjonalnych dopuszcza się montaż rolet w przestrzeni międzyokiennej.

**4.2.6. RENOWACJA PODŁOGI NA PIERWSZYM PIĘTRZE**

Ze względu na wykładzinę zakrywającą całą powierzchnię podłogi na I piętrze, niemożliwe jest określenie układu i stanu zachowania desek. Należy założyć, iż ze względu na zastosowane kleje do wykładzin, odzyskanie podłogi będzie niemożliwe.

23-09-2013

ZA ZGODNOŚĆ  
Z ORYGINAŁEM

XXIV  
MUZEUM GÓRNICZYM I WĘGLOWYM  
w Zabrze  
Dyrektor  
Bartłomiej Szewczyk



#### 4.2.7. REKONSTRUKCJA ŻYRANDOLI I LAMP

Rekonstrukcji żyrandoli i oświetlenia na klatce schodowej należy dokonać na podstawie materiałów archiwalnych i ikonograficznych oraz projektu Arnolda Hartmanna. W przypadku braku materiałów porównawczych dopuszcza się pozostawienie istniejącego żyrandola po wykonaniu konserwacji elementów metalowych wraz z mechanizmem mocującym.

Opracował:

Konserwator Dziel Sztuki

mgr Aleksander Harkawy

23-09-2013

ZA ZGODNOŚĆ  
Z ORYGINAŁEM

XXV  
MUZEUM GÓRNICWA WĘGLOWEGO  
w Zabrze  
Dyrektor  
Bartłomiej Szewczyk