

*INWENTARYZACJA BUDOWLANA POMIESZCZEŃ
ZAGŁĘBIONYCH W GRUNCIE ZA MUREM OPOROWYM
NA TERENIE SKANSENU GÓRNICZEGO „KRÓLOWA LUIZA”
W ZABRZU.*



Inwentaryzacja budowlana pomieszczeń zagłębionych w gruncie za murem oporowym na terenie Skansenu Górniczego „Królowa Luiza” w Zabrzu.

OBIEKT : Pomieszczenia pod budynkiem dawnej
maszynowni szybu Prinz Schonaich -
Skansen Górniczy „Królowa Luiza”
w Zabrzu

LOKALIZACJA : 419-800 Zabrze, ul. Wolności 410

INWESTOR : Muzeum Górnictwa Węglowego
ul. 3-go Maja 19, 41-800 Zabrze

OPRACOWANIE : mgr inż. Jerzy Lewecki
uprawnienia budowlane nr 682/92 UW Katowice z dn. 16.09.1992
zaświadczenie Śląskiej Okręgowej Izby Inżynierów Budownictwa
w Katowicach nr SLK/BO/9309/03 z dn. 21.03.2006

mgr inż. Monika Popenda

SPRAWDZAJĄCY : mgr inż. arch. **ARIANA GANO-KOTULA**
uprawnienia budowlane do projektowania
i kierowania robotami budowlanymi
bez ograniczeń w specjalności architektonicznej
nr ewid. 953/92

mgr inż. arch. Ariana Gano-Kotula
uprawnienia budowlane nr 953/92 UW Katowice
uprawnienia konserwatorskie nr 760/2/93 WKZ Katowice
zaświadczenie Śląskiej Izby Architektów w Katowicach
nr SL-0577 z dn. 25.04.2002

"ARKONA"
USŁUGI PROJEKTOWO-BUDOWLANE
41-908 BYTOM ul. Wierzbowa 3
tel. 032/ 388 78 20 tel/fax 032/ 286 44 76
NIP 626-149-90-71

Asystent opracowania: inż. Jarosław Grabolus

Asystent opracowania: inż. Paweł Mischczančuk

Asystent opracowania: Rafał Trybus – konserwator dzieł sztuki

DOKUMENTACJA OPISOWA

ZAWARTOŚĆ OPRACOWANIA

I. Dane ogólne

1. Podstawa opracowania
2. Przedmiot opracowania
3. Zakres opracowania
4. Dane ogólne

II. Historia obiektu

III. Opis obiektu

1. Budynek dawnego szybu Prinz Schonaich
 - Sytuacja
 - Konstrukcja
 - Elewacja
 - Wnętrze
2. Pomieszczenia zagłębione w gruncie za murem oporowym
 - Sytuacja
 - Ściany
 - Fundamenty
 - Sklepienia i stropy
 - Posadzki
 - Schody
 - Otwory okienne i drzwiowe

IV. Opis stanu zachowania

- Pomieszczenia zagłębione w gruncie za murem oporowym
- Ściany
 - Sklepienia i stropy
 - Posadzki
 - Schody wewnętrzne

V. Uwagi i wnioski dotyczące inwentaryzacji

VI. Spis dokumentacji rysunkowej

VII. Spis dokumentacji fotograficznej

VIII. Oświadczenie projektanta

IX. Załączniki

I. DANE OGÓLNE

1. Podstawa opracowania

Podstawą niniejszego opracowania jest:

- umowa o dzieło zawarta w dniu 05.12.2007 roku pomiędzy Dyrektorem Muzeum Górnictwa Węglowego, 41-800 Zabrze, ul. 3-go Maja 19 - reprezentowanego przez mgr Jana Jurkiewicza a mgr inż. Moniką Popenda, 41-151 Waleńczów, ul. Długosza 16
- inwentaryzacja obiektu in situ;
- bieżące oględziny obiektu;
- szczegółowa dokumentacja fotograficzna;
- dostępne materiały źródłowe bibliograficzne oraz archiwalne dostępne dla projektantów
- karta ewidencyjna zabytków architektury i budownictwa (biała karta – nr 3, PSOZ/II/127/93).

2. Przedmiot opracowania.

Przedmiotem niniejszego opracowania jest „Inwentaryzacja budowlana pomieszczeń zagłębionych w gruncie za murem oporowym na terenie Skansenu Górniczego Królowa Luiza zlokalizowanego przy ul. Wolności 41 w Zabrzu”

Przedmiotowy obiekt usytuowany jest na terenie Skansenu Górniczego "Królowa Luiza" zlokalizowanego w części nadziemnej wokół dawnego szybu "Carnall" w skład którego wchodzi budynek maszynowni, nadszymbia i rozdzielni elektrycznej. Obiekt nie jest wpisany do rejestru zabytków.

3. Zakres opracowania

Przedmiotowe opracowanie obejmuje inwentaryzację budowlaną w zakresie pomieszczeń zagłębionych w gruncie za murem oporowym sięgających pod budynek dawnej maszynowni szybu Prinz Schonaich, z rysunkiem podstawowym rzutu pomieszczeń.

4. Dane ogólne

województwo:	śląskie
powiat:	Zabrze
miejsowość:	Zabrze
lokalizacja:	41-800 Zabrze, ulica Wolności 410
obiekt:	Pomieszczenia pod budynkiem dawnej maszynowni szybu Prinz Schonaich oraz pomieszczenia zagłębione w gruncie za

murem oporowym - Skansen Górniczy „Królowa Luiza” w Zabrzu

inwestor:	Muzeum Górnictwa Węglowego
data budowy:	XVI / XVII wiek, rozbudowa XIX i początek XX wieku
projektant:	nieznany
powierzchnia użytkowa (pom. 1,2,3,4)	153,5 m ²
kubatura (pom. 1,2,3,4)	702,4 m ³

II. HISTORIA OBIEKTU

1. Historia Zabrze

Pierwsza osada na obszarze obecnego miasta Zabrze założona została w początkach XIII wieku. Otrzymała nazwę Biskupice, gdyż była własnością biskupa wrocławskiego. Pierwszy znany dokument, który wspomina o Biskupicach, pochodzi z 1243 roku. Jest to przywilej, nadany tej osadzie przez księcia opolskiego Mieszka II. Przywilej ten zwalniał osadę Biskupice od pracy na rzecz dworu książęcego. Także Biskupice są wymienione w piśmie księcia Władysława Opolskiego z roku 1260. W dokumencie tym stwierdza się, że gdyby w osadzie tej wykryto ołów, będzie on w całości należał do biskupa wrocławskiego. W wieku XIII lub na początku XIV powstały osady Zabrze i Zaborze. Pierwszy dokument, który wspomina o Zabrzu to rejestr Ujazdu z 1305 roku, gdzie mowa jest o tym, że osada o takiej nazwie tworzy się, lecz nie jest jeszcze należycie rozbudowana, wobec czego korzysta chwilowo z wolności podatkowej. Nazwa Zabrze pochodzi prawdopodobnie od określenia "za brzegiem", jakiego w stosunku do tej osady używali mieszkańcy Biskupic (Zabrze leżało za brzegiem małej rzeczki Bytomki). Później nazwa ta zmieniła się w Zabrzeg, Następnie przekształciła się w Zabrze. Do najstarszych dzielnic obecnego Zabrze zaliczają się również Grzybowice (pierwszy właściciel nazywał się Grzyb), wymienione w rejestrach podatkowych biskupa wrocławskiego już w roku 1305 oraz Mikulczyce, wzmiankowane w rejestrach dóbr w roku 1311. O Rokitnicy znajdujemy zapiski w wieku XIV. Makoszowy zostały założone około XVI wieku. Pozostałe dzielnice Maciejów, Pawłów, Kończyce założone zostały w drugiej połowie XVIII wieku. Przywileje górnicze nie zmieniły charakteru osad. Były one nadal wyłącznie rolnicze.

Początki rozwoju przemysłu na obszarze dzisiejszego Zabrze przypadają na wiek XVIII. W 1725 pojawia się nazwa osady - Kuźnicy Zabrzeńskiej świadcząca o uprawianiu przetwórstwa metalu. Za założyciela przemysłu na ziemi zabrzeńskiej należy uważać Macieja Wilczka. Zrozumiał on, jak duże korzyści może przynieść mu - obok uprawiania roli-gospodarka przemysłowa. Postanowił więc założyć dalsze kolonie przemysłowe. O zezwolenie zwrócił się do rządu pruskiego (Śląsk był już wtedy pod panowaniem pruskim) od którego otrzymał w 1774 roku zgodę, pod warunkiem, że w koloniach tych osiedlani będą wyłącznie Niemcy. Warunek władz pruskich, który dążył do skolonizowania Śląska ludnością niemiecką, nie został jednak dotrzymany.

W osadach tych osiedliła się przeważnie ludność miejscowa. Ludność niemiecka stanowiła zaledwie 15 procent ogólnej liczby mieszkańców. Gwałtowny rozwój przemysłu nastąpił dopiero w drugiej połowie XIX wieku. Wtedy zaczęły powstawać olbrzymie kopalnie, koksownie i huty. Pod koniec XIX wieku Zabrze przekształciło się w potężny ośrodek przemysłowy, z liczną klasą robotniczą, która zaczęła się upominać o swoje prawa. Kierownicze stanowiska w przemyśle zajmowali pracownicy sprowadzani z Niemiec. Była to warstwa uprzywilejowana, wiernie służąca interesom właścicieli kopalń i fabryk.

Dużą rolę kulturotwórczą i oświatową odegrały funkcjonujące w gminach zakłady przemysłowe. Huta Donnersmarcka (huta Zabrze) wybudowała Cassino (obecnie Teatr Nowy), bibliotekę, halę gimnastyczną, basen kąpielowy i wiele innych obiektów. Od początku istnienia osad, tworzących obecnie miasto Zabrze, ich ludność nie poczuwała się do żadnego związku z Niemcami i przez całe wieki kultywowała polski język, obyczaje i kulturę. Język ten przetrwał przez prawie sześć wieków pruskiego panowania na Górnym Śląsku.

1 października 1922 roku gmina Zabrze otrzymała prawa miejskie. Przed uzyskaniem praw miejskich była jedną z największych wsi w Europie. 1 stycznia 1927 roku miasto powiększono o sąsiednie gminy: Biskupice, Maciejów i Zaborze. W 1951 roku nastąpiła kolejna reforma administracyjna. Włączono wówczas do Zabrza: Grzybowice, Mikulczyce, Rokitnicę oraz Kończyce, Pawłów i Makoszowy, a w roku 1954 Helenkę. Dziś miasto zajmuje obszar 80 km kwadratowych. Od 1989 roku trwa trudny proces dostosowywania się działających tu przedsiębiorstw do wymagań gospodarki rynkowej. Malejące zasoby węgla i mała opłacalność produkcji doprowadziły do likwidacji niektórych zakładów górniczych. Trwające przemiany gospodarcze powodują zanikanie tradycyjnych dziedzin przemysłu zabrzańskiego. W ich miejsce powstają nowe firmy i przedsiębiorstwa.

2. Historia obiektu

Powstanie kopalni Królowa Luiza datowane jest na 1791 r. Przeniesienie wydobywania na teren nowych szybów nastąpiło w połowie XIX w. Szyb Prinz Schonaich powstał w 1858 r. jako wydobywczy. Całkowitą głębokość 250 metrów osiągnął dopiero w latach 80-tych XIX w. W roku 1888 postawiono stalową wieżę oraz zainstalowano nową parową maszynę wyciągową. Dalszą modernizację zespołu wyciągowego przeprowadzono w latach 1928 -1930. Wzmocniono poważnie maszynę wyciągową wymieniając większość zużytych elementów oraz dodając urządzenia sygnalizacyjne i hamownicze przy zachowaniu istniejącego budynku maszynowni. Wybudowano praktycznie od podstaw nową wieżę wyciągową wprowadzając obok transportu materiału również transport ludzi trzypiętrową klatką. Wieża była wysoka na 26 metrów, konstrukcji stalowej o głowicy z dwoma kołami stalowymi średnicy 4500 mm. Urządzeniem wyciągowym o mocy 750 KM była dwubębnowa i dwucylindrowa maszyna. Szybem tym prowadzono wydobywanie do 1966 r. kiedy szyb został zasypany, a wieża rozebrana. Maszyna parowa zlikwidowana. Jedynie nadszuby stanowiące fragment sortowni zostało wraz z nią pod koniec lat 70-tych XX w. przekształcone w halę sportową. Maszynownia obecnie pełni rolę warsztatu.

III. OPIS OBIEKTU

1. Budynek dawnego szybu Prinz Schonaich

Powierzchnia zabudowy	-	260 m ²
Powierzchnia użytkowa (parter i pom. 3 i 4)	-	298,3 m ²
Kubatura	-	2880 m ³
Wysokość budynku do kalenicy	-	10 m

SYTUACJA

Budynek dawnej maszynowni szybu Prinz Schonaich o zwartej bryle, wolnostojący, jednokondygnacyjny, podpiwniczony, z dachem dwuspadowym o spłaszczonym układzie połaci wzniesiony na planie prostokąta z dłuższymi bokami leżącymi na osi odpowiadającej w przybliżeniu kierunkowi wschód-zachód. Usytuowany w środkowej części zespołu, w sąsiedztwie budynków magazynu i maszynowni szybu Carnall, znajdujących się odpowiednio po wschodniej i północnej jego stronie, na terenie Kopalni "Królowa Luiza".

KONSTRUKCJA

Konstrukcja budynku tradycyjna, murowana z cegły ceramicznej na zaprawie wapienno-cementowej, ściany otynkowane tynkiem wapienno-cementowym. Więźba dachowa drewniana (krokwiowo-stolcowa), dach pokryty blachą korytkową.

Fundamenty budynku - ze względu na brak możliwości dostępu do fundamentów oraz z braku materiałów archiwalnych nie można określić materiału wraz z głębokością posadowienia fundamentu budynku. Prawdopodobnie jest to mur fundamentowy kamienno – ceglany.

ELEWACJE

Elewacja północna pierwotnie symetryczna, jednokondygnacyjna, pięcioosiowa, podzielona lizenami pomiędzy osiami, połączonymi w górze płaskim, szerokim pasem muru. Pomiędzy lizenami płytko cofnięte kwadratowe pola. W osiach (w polach) występują otwory okienne ułożone w pary. Aktualnie otwory osi skrajnych zamurowane zaś w wypełnieniu pola drugiej osi wsch. duży otwór bramny.

Elewacja południowa analogiczna w rozwiązaniu do elewacji północnej przy zachowaniu pierwotnego układu otworów okiennych, parami w osiach.

Elewacja wschodnia pozbawiona otworów, symetryczna, podzielona lizenami z wyodrębnieniem pól w częściach skrajnych. Zamknięcia pól odpowiadają linii zgodnej z profilem załamania połaci dachowych.

Elewacja zachodnia pozbawiona otworów, symetryczna, podzielona lizenami z wyodrębnieniem pól w częściach skrajnych oraz środkowej. Zamknięcia pól odpowiadają linii zgodnej z profilem załamania połaci dachowych.

Otworki okienne zamknięte łukiem pełnym ze ślusarką trójdzielną, wielopoziomową, występujące kraty w oknach. Otworki bramne prostokątne, ze ślusarką dwuskrzydłową, pełną wykonaną wspólnie.

WNETRZE

Wnętrze budynku - jednoprzestrzenne, pozbawione wyposażenia (maszyna parowa produkcji Reuss Bergwerks Hottentamt Gleiwitz) z antresolą dobudowaną wspólnie przy zachodniej ścianie budynku. Posadzki we wnętrzu wykonane z wylewki cementowej.

2. Pomieszczenia zagłębione w gruncie za murem oporowym

Powierzchnia zabudowy (pom. 1 i 2)	-	89,1 m ²
Powierzchnia użytkowa (pom. 1 i 2)	-	70 m ²
Kubatura (pom. 1 i 2)	-	380,25 m ³

SYTUACJA

Pomieszczenia zagłębione w gruncie usytuowane w środkowej części zespołu bezpośrednio przylegające do muru oporowego oraz budynku dawnego szybu Prinz Schonaich. Prawdopodobnie pierwotne usytuowanie pomieszczeń przebiegało wzdłuż muru oporowego na całej jego długości jednak ze względu na zawalenie konstrukcji stropu pozostały dostępne tylko niektóre pomieszczenia, poddane inwentaryzacji.

ŚCIANY

Konstrukcja muru oporowego częściowo tradycyjna, murowana z cegły ceramicznej na zaprawie wapienno-cementowej w strefie filarów oraz kamienna w strefie między filarami. Układ cegieł na filarach muru oporowego - krzyżowy.

Ściany pomieszczeń murowane z cegły ceramicznej na zaprawie wapienno-cementowej otynkowane tynkiem wapienno-cementowym. Wątek układu cegieł na ścianach wewnętrznych oraz wewnętrznych filarach nośnych - krzyżowy. W pomieszczeniu - 1 i 2 występują ścianki działowe wykonane z cegły piaskowo-wapiennej o jasnej barwie, wstępuje wozówkowy układ cegieł. Część ścian w pomieszczeniach 2 i 3 wykonane z kamienia.

FUNDAMENTY

Fundamenty pomieszczeń i muru oporowego - ze względu na brak możliwości dostępu do fundamentów oraz z braku materiałów archiwalnych nie można określić materiału wraz z głębokością posadowienia fundamentu pomieszczeń. Prawdopodobnie jest to mur fundamentowy kamienno – ceglany.

SKLEPIENIA, STROPY

W pomieszczeniach 1 i 2 występują w strefie przyległej do muru oporowego stropy odcinkowe wykonane poprzez szalunek drewniany, oparte na stalowych belkach dwuteowych natomiast w strefie przyległej do budynku dawnego szybu Prinz Schonaich występują sklepienia

kolebkowe pełne, wykonane z cegły ceramicznej o układzie główkowym. W pomieszczeniach znajdujących się pod budynkiem dawnego szybu występują sklepienia kolebkowe odcinkowe wykonane z cegły ceramicznej o układzie główkowym (pom. 3) oraz sklepienie odcinkowe wykonane przez szalunek drewniany oparte na stalowych belkach dwuteowych (pom. 4).

POSADZKI

Ze względu na zagruzowanie pomieszczeń trudno dokładnie określić rodzaj posadzki. Prawdopodobnie we wszystkich pomieszczeniach posadzka wykonana jest z wylewki cementowej.

SCHODY

W pomieszczeniu 1 występują schody wykonane ze stalowych profili (ceowników), posiadające prostą poręcz stalową o przekroju rurowym.

OTWORY OKIENNE I DRZWIOWE

Mur oporowy - otwory okienne wykonane z cegły ceramicznej zwieńczone sklepieniem łukowym pełnym - zamurowane. Otwory bramne wykonane z cegły ceramicznej zwieńczone sklepieniem łukowym pełnym - zamurowane.

Pomieszczenie 1 - otwór drzwiowy usytuowany na ścianie szczytowej sklepienia kolebkowego, pełnego od strony budynku dawnego szybu, otwór znajduje się na wysokości 2,2 m do którego prowadzą wewnętrzne schody stalowe. Otwór z nadprożem z belki stalowej.

Pomieszczenie 2 - otwory okienne na ścianie muru oporowego, łukowe pełne wykonane z cegły ceramicznej. Otwory okienne i drzwiowe od strony budynku dawnego szybu o łuku odcinkowym.

Pomieszczenie 3 - pięć otworów okiennych wykonanych z cegły ceramicznej o łukach pełnych wyposażonych w kraty stalowe. Dwa otwory drzwiowe w murze kamiennym, sklepienia otworów łukowe odcinkowe wykonane z cegły ceramicznej.

Pomieszczenie 4 - prostokątny otwór drzwiowy prowadzący do pomieszczenia 3 wykonany w murze ceglany.

IV. OPIS STANU ZACHOWANIA

Pomieszczenia zagłębione w gruncie za murem oporowym

Stan techniczny pomieszczeń zły. W pomieszczeniu 2 stan techniczny awaryjny, grożący zawaleniem

ŚCIANY

Pomieszczenie 1,3 i 4 - Brak widocznych, groźnych spękań murów ceglanych. Ściany zawilgocone. Tynki wewnętrzne mocno spękane, zasolone, częściowo odspojone, widoczne ubytki w materiale, widoczne wykruszania tynku, (widoczna szybko postępująca degradacja).

Pomieszczenie 2 - Jedna ze ścian podpierających sklepienie kolebkowe na długości 2 metrów zlasowana, widoczne wykruszanie murów ceglanych. Tynki wewnętrzne mocno spękane, zasolone, w dużej części odspojone, widoczne ubytki w materiale, widoczne wykruszania tynku, (widoczna szybko postępująca degradacja).

SKLEPIENIA I STROPY

Stan techniczny sklepień w pomieszczeniach piwnicznych jest średni. Wyprawy tynkarskie zużyte technicznie. Występują wykruszenia cegieł i tynku w sklepieniach. Stalowe belki dwuteowe w większości skorodowane w niektórych miejscach widoczna poważna korozja wżerowa stali.

POSADZKI

We wszystkich pomieszczeniach posadzki pokryte nierówną warstwą gruzu ceglanego bądź zmurzałych belek drewnianych. W pomieszczeniu 2 brak możliwości odczytania poziomu posadzki ze względu na grubą warstwę gruzu ceglanego pochodzącego z zawalonych ścian nośnej i działowych.

SCHODY WEWNĘTRZNE

Schody wewnętrzne w pomieszczeniu 1 wykonane ze stalowych profili ceowych w całości skorodowane, stalowe stopnie pokryte grubą warstwą gruzu.

V. UWAGI I WNIOSKI DOTYCZĄCE INWENTARYZACJI

Uwagi

Niniejsza inwentaryzacja jest prawdopodobna, aczkolwiek niedokładna ze względu na występujące we wnętrzach zagruzowanie powodujące niedostępność pomieszczeń piwnicznych. Pomieszczenie piwniczne usytuowane w części północno-zachodniej zespołu (pom. 2) ma ograniczoną możliwość dostępu ze względu na stan awaryjny, grożący zawaleniem oraz grożący bezpieczeństwu wchodzących tam ludzi. Najdokładniej zostały zinwentaryzowane pomieszczenia zagłębione bezpośrednio pod budynkiem dawnego szybu Prinz Schonaich (pom. 3,4) oraz pomieszczenie piwniczne nr. 1. Część środkowa zespołu pomieszczeń zagłębionych w gruncie przy murze oporowym jest całkowicie zagruzowana występuje tu brak możliwości dostępu i inwentaryzacji. Precyzyjną inwentaryzację gwarantuje wykonanie pomiarów geodezyjnych określających warunki sytuacyjno-wysokościowe.

Wnioski

Pomieszczenia zagłębione w gruncie wymagają:

- należytego zabezpieczenia przed dalszą degradacją,
- przeprowadzenia badań archeologicznych, historycznych i architektonicznych,
- generalnego remontu konserwatorsko – budowlanego

VI. SPIS DOKUMENTACJI RYSUNKOWEJ

1. Istniejący stan zagospodarowania terenu	skala 1:1000
2. Rzut pomieszczeń zagłębionych w gruncie – inwentaryzacja	skala 1:50
3. Przekrój podłużny AA – inwentaryzacja	skala 1:50
4. Przekroje BB i GG – inwentaryzacja	skala 1:50
5. Przekroje CC i HH – inwentaryzacja	skala 1:50
6. Przekroje DD i FF – inwentaryzacja	skala 1:50
7. Przekrój EE – inwentaryzacja	skala 1:50
8. Widok i rzut muru oporowego – inwentaryzacja	skala 1:50

VII. SPIS DOKUMENTACJI FOTOGRAFICZNEJ

Fot.1. Widok ogólny muru oporowego
Fot.2. Pomieszczenie 1 - Widok na ściany
Fot. 3 Pomieszczenie 1 - Widok na schody wewnętrznej
Fot. 4 Pomieszczenie 1 - Widok stalowych belek stropowych
Fot. 5 Pomieszczenie 1 - Widok ogólny na posadzkę
Fot. 6 Pomieszczenie 1 - Widok na sklepienie kolebkowe
Fot. 7 Pomieszczenie 2 - Widok na posadzkę i zawałoną ściankę działową
Fot. 8 Pomieszczenie 2 - Widok ogólny otworów okiennych
Fot. 9 Pomieszczenie 2 - Widok na złasowaną ścianę
Fot. 10 Pomieszczenie 2 - Widok ogólny na sklepienie
Fot. 11 Pomieszczenie 2 - Widok ogólny na posadzkę
Fot. 12 Pomieszczenie 3 - Widok ogólny
Fot. 13 Pomieszczenie 3 - Widok ogólny
Fot. 14 Pomieszczenie 3 - Widok na okno
Fot. 15 Pomieszczenie 3 - Widok na belkę stropową
Fot. 16 Pomieszczenie 4 - Widok ogólny
Fot. 17 Pomieszczenie 4 - Widok na strop

VIII. OŚWIADCZENIE PROJEKTANTA

Na podstawie art. 20 ustęp 4 Ustawy z dnia 16 kwietnia 2004r. o zmianie ustawy –
Prawo budowlane oświadczam, że:

**„Inwentaryzacja budowlana pomieszczeń zagłębionych w gruncie za murem
oporowym na terenie Skansenu Górniczego "Królowa Luiza" w Zabrze”**

sporządzona została zgodnie z obowiązującymi przepisami prawa oraz zasadami wiedzy
technicznej.

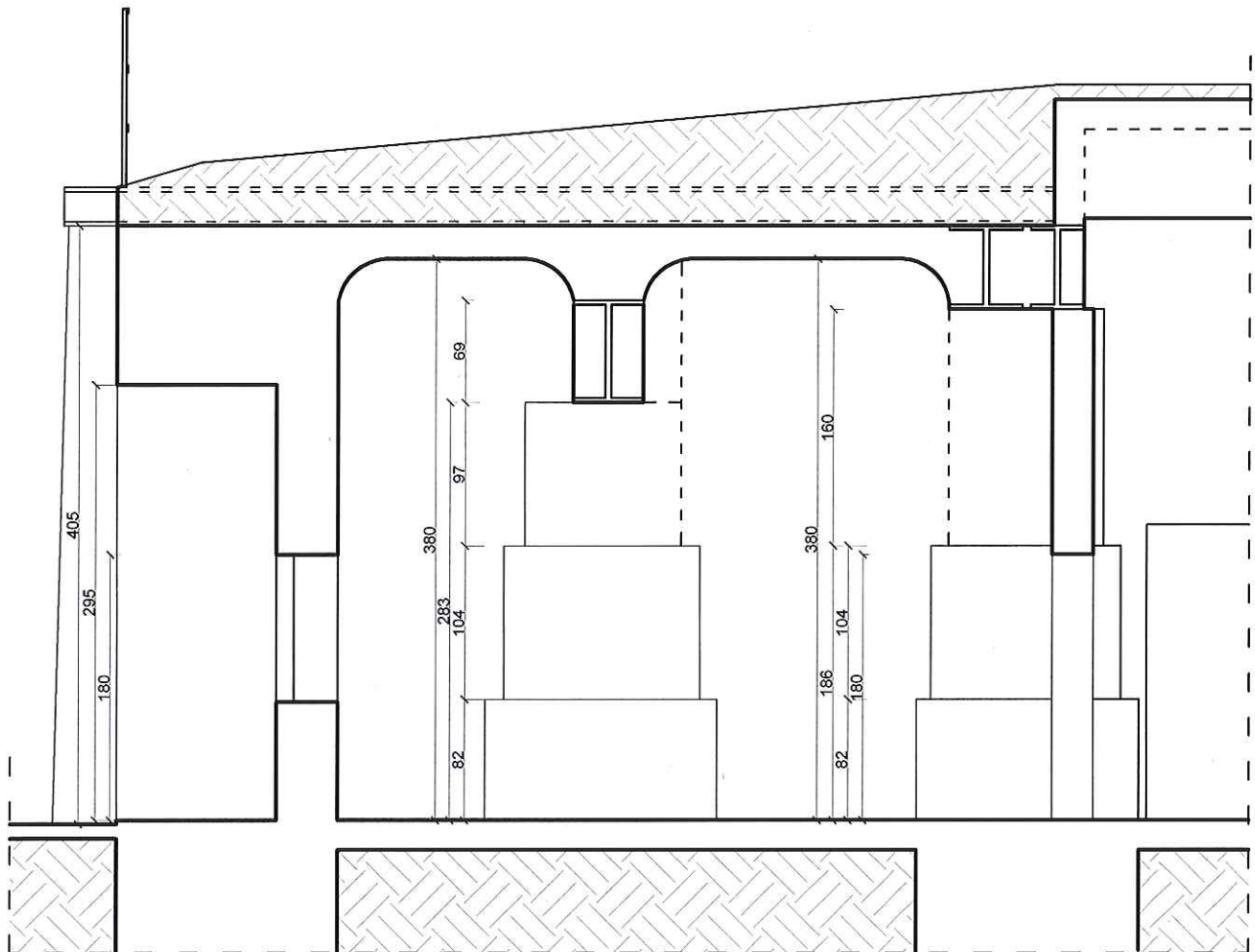
mgr inż. arch. ARIANA GANO-KOTULA
Uprawnienia budowlane do projektowania
i kierowania robotami budowlanymi
bez ograniczeń w specjalności architektonicznej
nr ewid. 953/92

Bytom, grudzień 2007

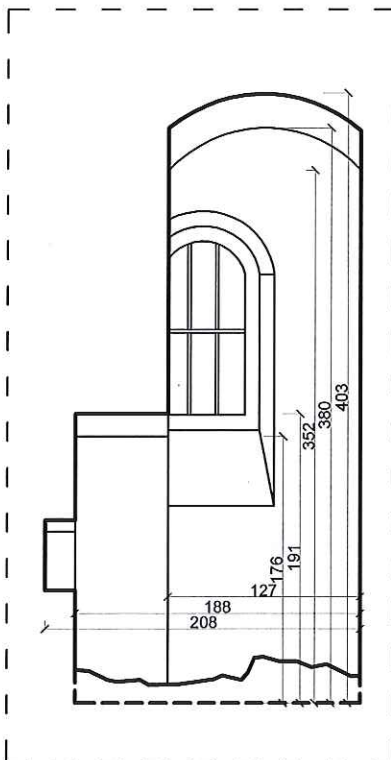
IX. ZAŁĄCZNIKI

- Uprawnienia budowlane,
- Uprawnienia konserwatorskie,
- Zaświadczenie przynależności do Izby Architektów,


DOKUMENTACJA RYSUNKOWA

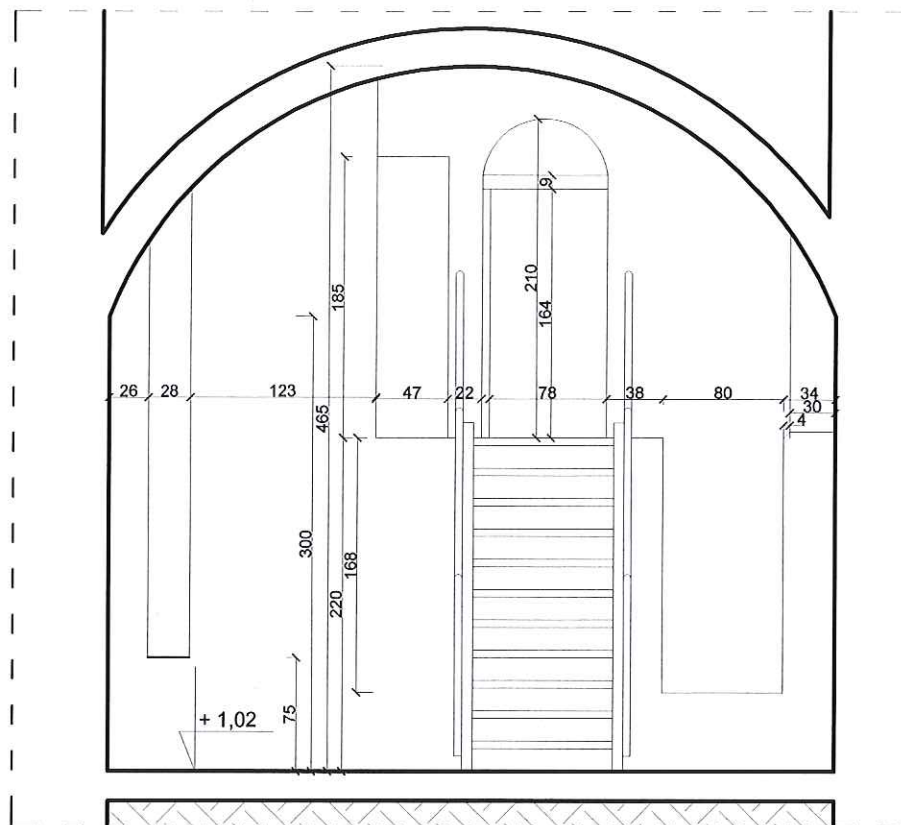


PRZEKRÓJ BB SKALA 1: 50

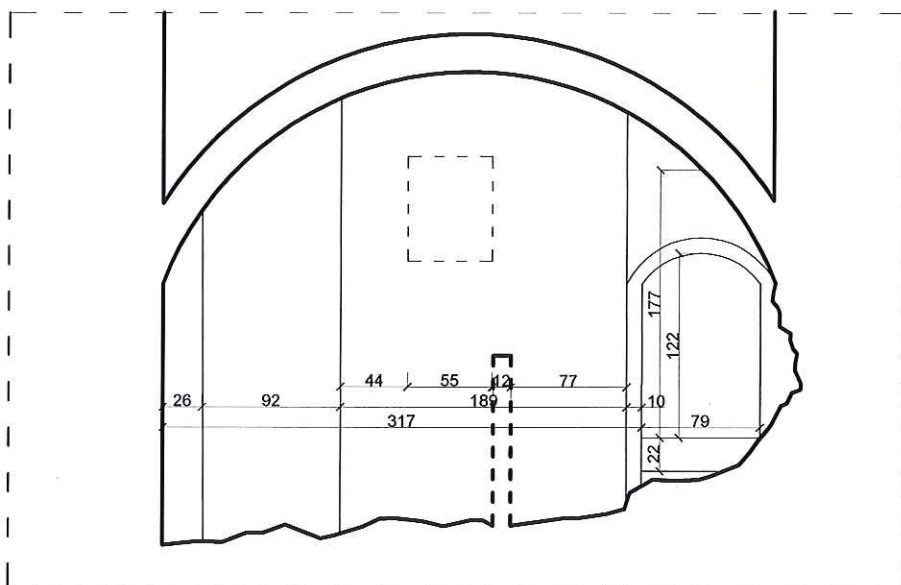


PRZEKRÓJ GG SKALA 1: 50

	ZESPÓŁ PROJEKTOWY	IMIĘ I NAZWISKO	NR UPR.	PODPIS	DATA	XII. 2007r.
	SPRAWDZAJĄCY	mgr inż. Jerzy Lewecki	682/92		BRANZA	architektura
	OPRACOWAŁ	mgr inż. arch. M. Popena				
	SPRAWDZAJĄCY	mgr inż. arch. A. Gano-Kotula	953/92			
OBIEKT	SKANSEN GÓRNICZY "KRÓLOWA LUIZA" Zabrze ul. Wolności 41				SKALA	1:50
INWESTOR	Mgr Jan Jurkiewicz - Dyrektor Muzeum Górnictwa Węglowego MUZEUM GÓRNICZWA WĘGLOWEGO ul. 3-go Maja 19, 41-300 Zabrze					
TEMAT	INWENTARYZACJA BUDOWLANA POMIESZCZEŃ ZAGŁĘBIONYCH W GRUNCIE ZA MUREM OPOROWYM PRZY BUDYNKU DAWNEGO SZYBU PRINZ SCHONAICH					
NAZWA RYSUNKU	PRZEKROJE BB, GG				NR RYS.	4

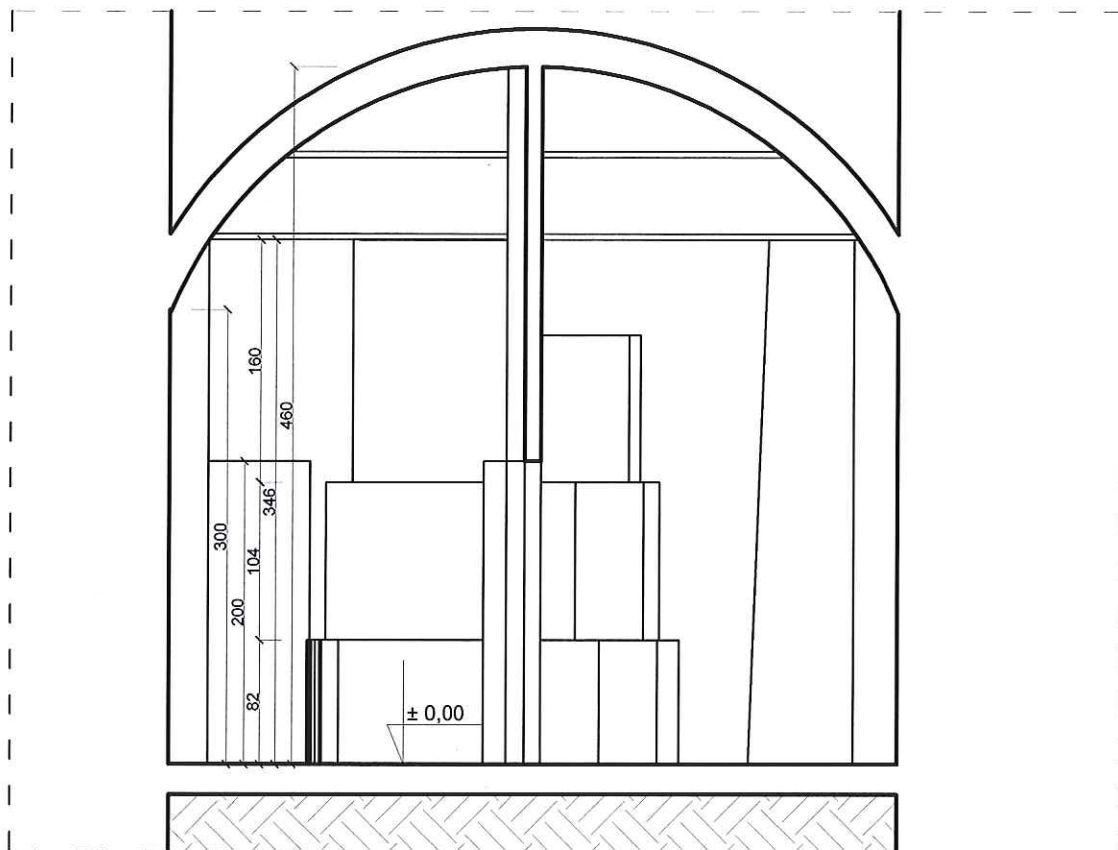


PRZEKRÓJ CC SKALA 1: 50

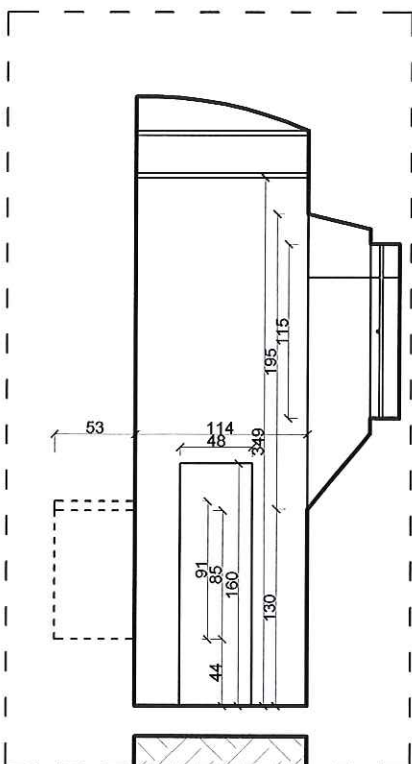


PRZEKRÓJ HH SKALA 1: 50

	ZESPÓŁ PROJEKTOWY	IMIĘ I NAZWISKO	NR UPR.	PODPIS	DATA	XII. 2007r.
	PROJEKTANT	mgr inż. Jerzy Lewicki	682/92			
	OPRACOWAŁ	mgr inż. arch. M. Popenda			BRANŻA	architektura
	SPRAWDZAJĄCY	mgr inż. arch. A. Gano-Kotula	953/92			
OBIEKT	SKANSEN GÓRNICZY "KRÓLOWA LUIZA" Zabrze ul. Wolności 41				SKALA	1:50
INWESTOR	SKANSEN GÓRNICZY "KRÓLOWA LUIZA" Zabrze ul. Wolności 41					
TEMAT	INWENTARYZACJA BUDOWLANA POMIESZCZEŃ ZAGŁĘBIONYCH W GRUNCIE ZA MUREM OPOROWYM PRZY BUDYNKU DAWNEGO SZYBU PRINZ SCHONAICH					
NAZWA RYSUNKU	PRZEKROJE CC, HH				NR RYS.	5



PRZEKRÓJ DD SKALA 1: 50



PRZEKRÓJ FF SKALA 1: 50

	ZESPÓŁ PROJEKTOWY	IMIĘ I NAZWISKO	NR UPR.	PODPIS	DATA	XII. 2007r.
	SPRAWDZAJĄCY	mgr inż. Jerzy Lewecki	682/92			
	OPRACOWAŁ	mgr inż. arch. M. Popenda			BRANŻA	architektura
	SPRAWDZAJĄCY	mgr inż. arch. A. Gano-Kotula	953/92			
OBIEKT	SKANSEN GÓRNICZY "KRÓLOWA LUIZA" Zabrze ul. Wolności 41				SKALA	1:50
INWESTOR	Mgr Jan Jurkiewicz - Dyrektor Muzeum Górnictwa Węglowego MUZEUM GÓRNICCTWA WĘGLOWEGO ul. 3-go Maja 19, 41-300 Zabrze					
TEMAT	INWENTARYZACJA BUDOWLANA POMIESZCZEŃ ZAGŁĘBIONYCH W GRUNCIE ZA MUREM OPOROWYM PRZY BUDYNKU DAWNEGO SZYBU PRINZ SCHONAICH					
NAZWA RYSUNKU	PRZEKROJE DD, FF				NR RYS.	6