

l. dz. 1380/2021
REOK-271.3.2.12021.JZ

ZAPYTANIE OFERTOWE

Zaprojektowanie oraz wykonanie interaktywnej mapy (makiety) wyrobisk górniczych na potrzeby projektu Rewitalizacja wieży ciśnień zlokalizowanej w Zabrzu przy ul. Zamoyskiego 2 na cele społeczne, edukacyjne, naukowe i kulturalne”

realizowane w ramach Regionalnego Programu Operacyjnego Województwa Śląskiego na lata 2014-2020,

NAZWA (FIRMA) ORAZ ADRES ZAMAWIAJĄCEGO:

Muzeum Górnictwa Węglowego w Zabrzu
ul. Georgiusa Agricoli 2, 41-800 Zabrze
NIP 648 276 81 67, REGON 278065455

I. PODSTAWA UDZIELENIA ZAMÓWIENIA I SPOSÓB UPUBLICZNIENIA ZAPYTANIA OFERTOWEGO.

1. Zapytanie ofertowe jest prowadzone zgodnie z zasadą konkurencyjności na podstawie art. 2 ust. 1 pkt 1 ustawy Prawo Zamówień Publicznych zwanej dalej „Pzp”. Do przedmiotowego zamówienia nie stosuje się przepisów przytoczonej ustawy.
2. Zamówienie jest współfinansowane przez Unię Europejską ze środków Europejskiego Funduszu Rozwoju Regionalnego w ramach Regionalnego Programu Operacyjnego Województwa Śląskiego na lata 2014-2020,
3. Sposób upublicznienia zapytania ofertowego:
 - opublikowanie w bazie konkurencyjności <https://bazakonkurencyjnosci.funduszeuropejskie.gov.pl/>
 - opublikowanie zapytania da stronie internetowej <https://zamowienia.muzeumgornictwa.pl/>

II. RODZAJ ZAMÓWIENIA:

Usługa

III. KOD WSPÓLNEGO SŁOWNIKA ZAMÓWIEŃ (CPV):

92312000-1 / Usługi artystyczne
32321300-2/ Materiały audiowizualne
34999400-0/ Modele w skali
79822500-7/ Usługi projektów graficznych

IV. TERMIN REALIZACJI ZAMÓWIENIA

Termin realizacji zamówienia: do 90 dni od daty podpisania umowy

V. WARUNKI UDZIAŁU W POSTĘPOWANIU

O udzielenie zamówienia mogą ubiegać się Wykonawcy, którzy:

- 1) nie podlegają wykluczeniu, o których mowa w pkt XVI Zapytania ofertowego
- 2) spełniają warunki udziału w postępowaniu dotyczące:

A. KOMPETENCJI LUB UPRAWNIENÍ DO PROWADZENIA OKREŚLONEJ DZIAŁALNOŚCI ZAWODOWEJ, O ILE WYNIKA TO Z ODREBNYCH PRZEPISÓW, WYKONAWCA SPEŁNI WARUNEK JEŻELI WYKAŻE, ŻE:

- Zamawiający nie określa warunków w tym zakresie

B. SYTUACJI EKONOMICZNEJ LUB FINANSOWEJ, WYKONAWCA SPEŁNI WARUNEK JEŻELI WYKAŻE, ŻE:

- Zamawiający nie określa warunków w tym zakresie

C. ZDOLNOŚCI TECHNICZNEJ LUB ZAWODOWEJ, WYKONAWCA SPEŁNI WARUNEK JEŻELI WYKAŻE, ŻE:

- Zamawiający nie określa warunków w tym zakresie

VI. OPIS PRZEDMIOTU ZAMÓWIENIA:

Nazwa zamówienia: **Zaprojektowanie oraz wykonanie interaktywnej mapy (makiety) wyrobisk górniczych na potrzeby projektu Rewitalizacja wieży ciśnień zlokalizowanej w Zabrze przy ul. Zamoyskiego 2 na cele społeczne, edukacyjne, naukowe i kulturalne”.**

Szczegółowy opis przedmiotu zamówienia:

Przedmiotem zamówienia jest wykonanie makiety ze szkła z aplikacją: dedykowana makieta wykorzystuje zjawisko rozpraszania światła na miejscowych zmatowieniach lub/i powierzchni drukowanych (drukem UV) powierzchni szklanej, przedstawiająca historyczne wyrobiska i obiekty podlegające pod Muzeum Górnictwa Węglowego.

Makiety należy zaprojektować i projekt przedstawić do zatwierdzenia, a następnie zrealizować.

Na potrzeby makiety należy opracować dedykowaną aplikację, która uruchamia się będzie automatycznie po starcie systemu operacyjnego, uniemożliwiająca jej całkowite wyłączenie przez osobę niepowołaną. Wymagane jest płynne działanie aplikacji na zaprojektowanym sprzęcie (min 30 klatek/sekundę). Program obsługiwany z założenia poprzez ekran dotykowy. Wymagana jest niezwłoczna reakcja na działania użytkownika. Konieczność opracowania interfejsu wyjściowego umożliwiającego podświetlenie za pomocą dedykowanego oświetlenia LED warstw szkła uzupełniających treść aplikacji. W celu wykonania takiej funkcjonalności można skorzystać

z dowolnego interface komputera. W przypadku braku wolnych interface, należy zastosować rozwiązanie kompatybilne, współpracujące z urządzeniem.

W ramach zadania należy wykonać dedykowaną zabudowę stanowiska (konstrukcja aluminiowa/stalowa + grawerowane i/lub z nadrukiem tafle szkła). Interaktywna mapa (makieta) wyrobisk górniczych powinna przedstawiać schemat funkcjonowania kopalni węgla kamiennego. Poszczególne poziomy wydobywcze należy wykonać poprzez grawer laserowy na płytach szklanych (próbki przedstawić zamawiającemu do wyboru) o wymiarach 1600x500 mm. Dodatkowo na pierwszej płycie należy wykonać przestrzenne budynki w technice grawerunku 3d w bryłce szklanej lub szklane modele grawerowane laserowo (próbki przedstawić zamawiającemu do wyboru), które zaprezentują historyczne obiekty kopalni „Królowa Luiza”(w załączeniu historyczne zdjęcia przedstawiające rejon kopalni ‘Królowa Luiza’). Poszczególne płyty prezentujące podziemia kopalnia, należy ułożyć poziomo, piętrowo, zgodnie z ułożeniem poszczególnych poziomów wydobywczych kopalni i podjąć próbę przedstawienia pokładów węgla na skośnie ułożonych płytach umieszczonych pomiędzy poziomami wydobywczymi.

Konstrukcja makiety powinna uwzględniać montaż oświetlenia w krawędziach płyt w celu oświetlenia grawerunku. Montaż oświetlenia w sposób niewidoczny (np. wewnątrz profili)

Konstrukcja stanowiska komputerowego powinna nawiązywać wizualnie do konstrukcji makiety oraz powinna pozwalać na obsługę przez osoby niepełnosprawne.

Minimalne wymagania sprzętowe:

Komputer w obudowie miniPC lub ITX, dysk SSD minimum 250GB, procesor x64, czteroredzeniowy taktowanie minimum 3,2GHz, 16GB pamięć oraz pozostałe parametry zapewniające płynność działania aplikacji. System operacyjny z interfejsem graficznym w pełni kompatybilny i współpracujący z domeną Zamawiającego. Komputer musi zapewnić wyświetlanie, obsługę i sterownia dla makiety

Monitor minimum 12 dotyków typu open frame z nakładką dotykową zintegrowaną z monitorem przez producenta urządzenia . Panel IPS LED przekątna ekranu minimum 20", grubość szkła min. 3mm, kontrast 1100:1, jasność min:380cd/m2, kąt widzenia 178/178 stopni, liczba kolorów 16,7mln, rozdzielczość natywna 1920x1080 pikseli, porty DVI lub HDMI, USB

Należy przewidzieć wszystkie niezbędne kable i złącza, elementy montażowe, konfigurację, montaż, instalację i uruchomienie

Zamawiający zapewnia przyłącze prądowe 230V.

Warunki projektowe:

1. **Na schemacie powierzchni (pierwsza płyta) powinny znajdować się na planie miast następujące obiekty (zał. Nr 2 i nr 3):**
 - Wieże szybowe Carnall, Prinz Shonaich, Wilhelmina wraz z budynkiem maszyny wyciągowej oraz obiekty kopalni Guido
 - Łażnia łańcuskowa
 - Cechownia
 - Zakład przeróbczy

- Niecka wraz z szynami kolejowym stanowiąca element zakładu przerobczego
- budynek stacji wentylatorów głównych

dotatkowo, jeżeli skala będzie to umożliwiać to należy przedstawić:

- stację ratowniczą
- rozdzielnię zasilającą kopalnię
- powierzchniową instalację podsadzki hydraulicznej
- chłodnię kominową
- zwały węgla

2. **Na schematach dołowych kopalni (poziomach wydobywczych i pokładach węgla), powinny być:**

- Cztery poziom wydobywcze wraz z przekopami głównym na danym poziomie
- Jeden z szybów prowadzony do najniższej części kopalni (przed wykonaniem należy zaproponować sposób przestrzennego przedstawienia szybu do akceptacji zmagającego np. szklana rurka przechodząca przez płyty),
- Drugi szyb zakończony na drugim poziomie
- Szybek pomiędzy poziomem drugim z czwartym
- Pokłady węgla na skośnie ułożonych płytach na których należy przedstawić:
 - Ścianę zawałową z dwoma chodnikami wraz z odstawą do szyby wyposażona w obudowę zmechanizowana
 - Ścianę podsadzkową dwoma chodnikami wraz z odstawą do szyby w obudowie indywidualnej
 - Dwie ściany podsadzkowe wyposażone w wspólną odstawę prowadzone równoległe z zachowaniem odległości pomiędzy głowicami ścian.
- Sieć chodników wraz z przynajmniej dwoma prowadzonymi przodkami chodnikowymi
- Zbiornik węgla może być na trasie odstawy
- Na najniższym poziomie komora głównego odwodnienia
- W rejonie jednego z szybów może być komora materiałów wybuchowych
- Tamy wentylacyjne
- Warsztat mechaniczny i elektryczny
- Poziomowa komora ppoż.

3. Poszczególne schematy należy podświetlić za pomocą oświetlenia LED

4. Tablice zamontować w sposób trwały i bezpieczny. Makieta zabudowana będzie w miejscu ogólnodostępnym.
5. Aplikacja na monitorze dotykowym powinna pozwolić na indywidualne podświetlenie poszczególnych elementów kopalni

I. Wymagania Zamawiającego odnośnie wykonania zadania

1. Na podstawie rozwiązania prezentowanego w załączniku Nr 1, należy opracować graficznie poszczególne tablice.
2. Opracowania należy przedstawić Zamawiającemu do akceptacji.
3. Wykonawca zobowiązany jest wykonać przedmiot zamówienia w sposób gwarantujący jego trwałość i bezpieczeństwo użytkowania.

II. Istotne postanowienia przyszłej umowy

1. Wykonawca zobowiązany jest do:
 - a) Wykonanie przedmiotu zamówienia zgodnie z obowiązującymi przepisami oraz zasadami wiedzy technicznej,
 - b) Wykonania prac z dołożeniem należytej staranności,
 - c) Konsultowanie na bieżąco przebiegu prac z wyznaczonym przedstawicielem Zamawiającego,
 - d) Niezwłocznego sygnalizowania Zamawiającemu zaistnienia problemów, których Wykonawca mimo dołożonej staranności nie będzie w stanie rozwiązać we własnym zakresie.
2. Kwota wynagrodzenia zawierała będzie wszystkie niezbędne koszty związane z realizacją zadania (włącznie z dostarczeniem próbek) oraz dostawą i montażem przedmiotu zamówienia w miejscu wskazanym przez Zamawiającego (na terenie Muzeum Górnictwa Węglowego).

III. Termin realizacji zamówienia oraz warunki gwarancji

Przedmiot zamówienia powinien zostać dostarczony w terminie 90 dni od daty podpisania umowy. Wykonawca zobowiązuje się do udzielenia gwarancji na okres 2 lat. Termin realizacji naprawy w ramach umowy nie więcej niż 3 dni od momentu zgłoszenia awarii.

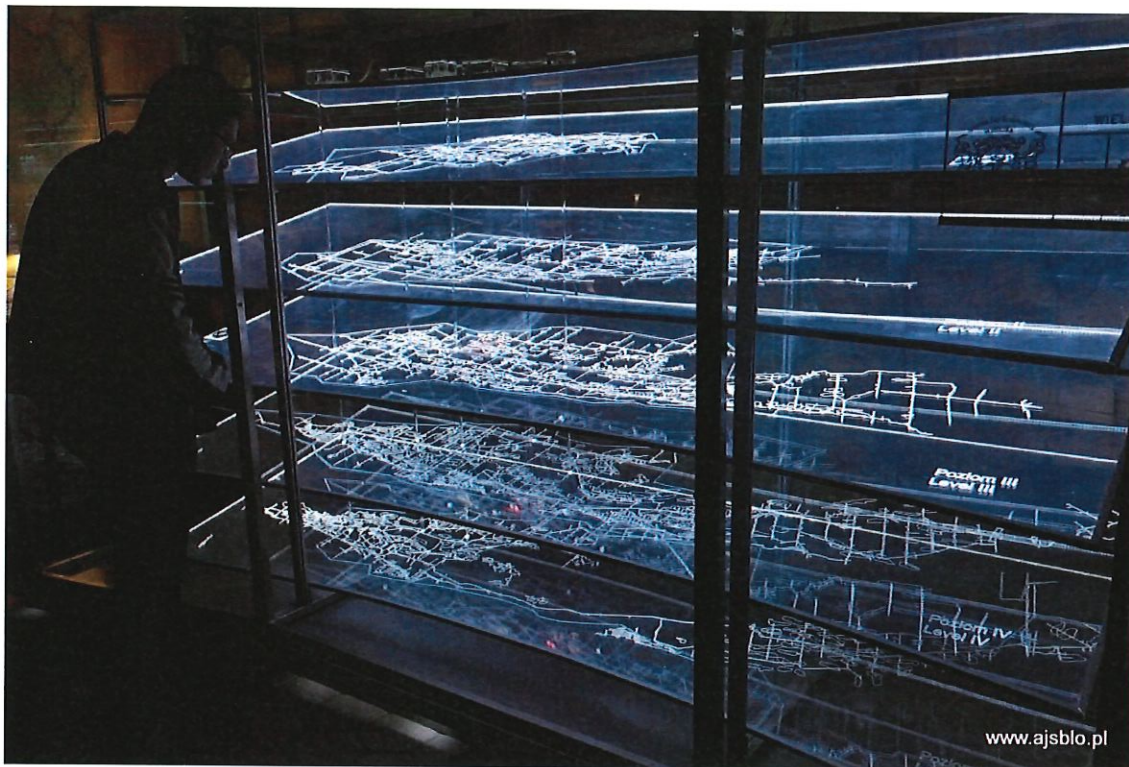
Załączniki:

Zał. Nr 1 – przykładowe rozwiązanie

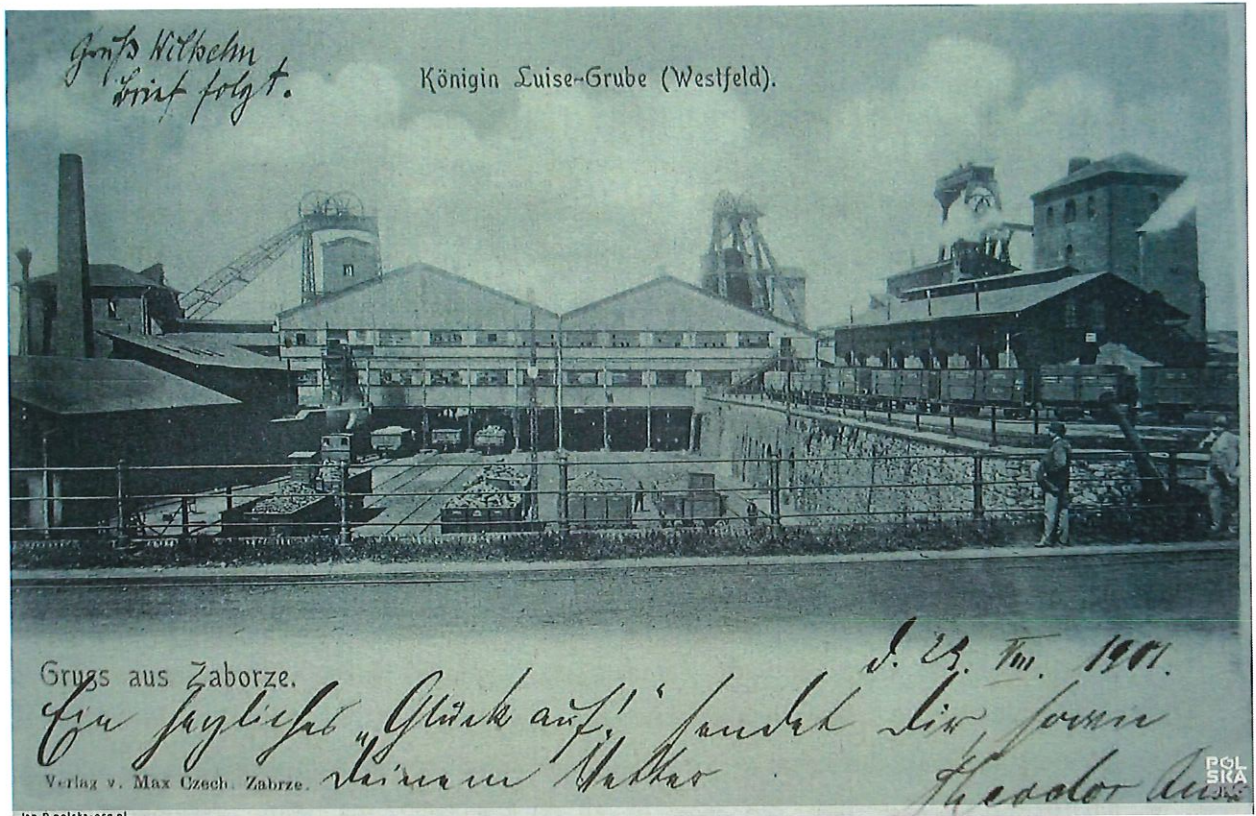
Zał. Nr 2 – zdjęcie przykładowego terenu kopalni.

Zał. Nr 3 – schemat kopalni

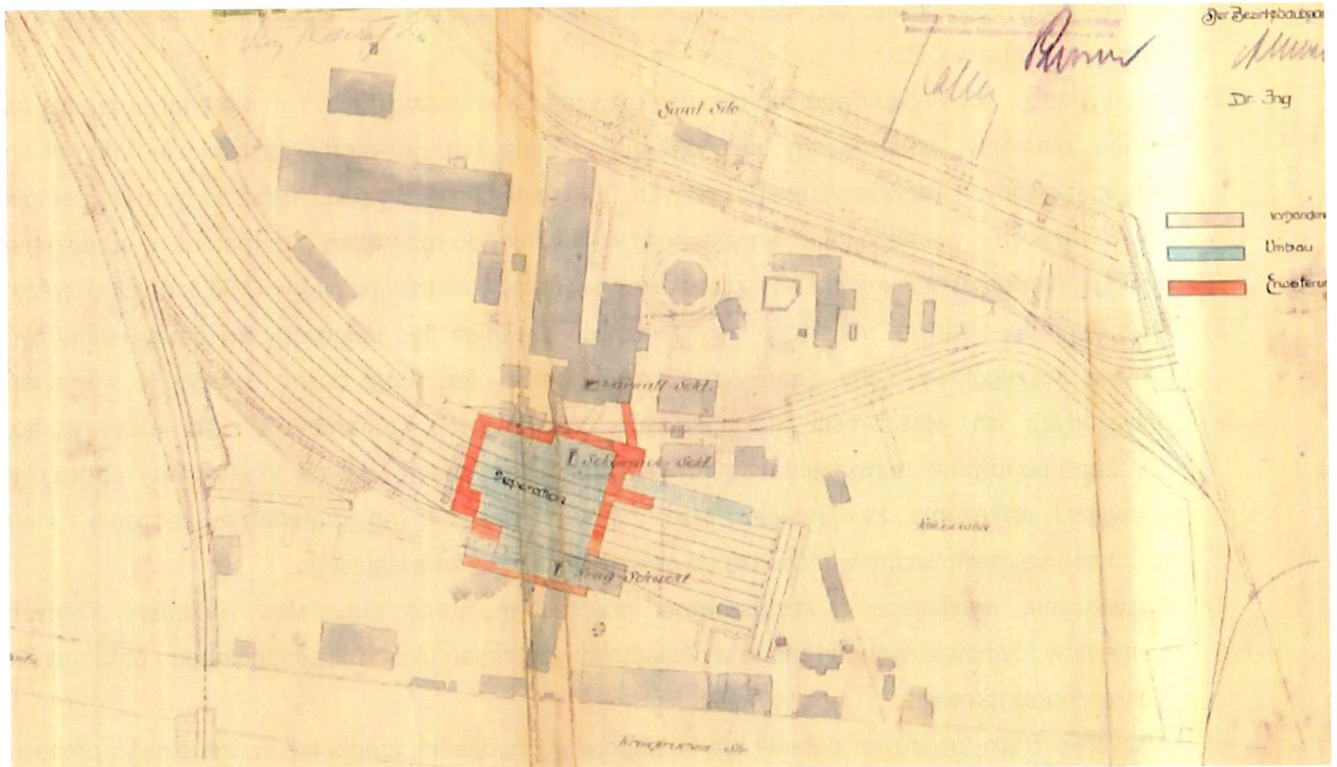
Zał. Nr 1 – przykładowe rozwiązanie



Zał. Nr 2 – zdjęcie niecki kopalni „Królowa Luiza”



Zař. 3 – schemat rozmieszczenia obiektów kopalni „Królowska Luiza”



DODATKOWE INFORMACJE DO PRZEDMIOTU ZAMÓWIENIA:

- 1) Wszędzie tam, gdzie przedmiot zamówienia został opisany poprzez wskazanie znaków towarowych, patentów lub pochodzenia, źródła lub szczególnego procesu lub norm, europejskich ocen technicznych, aprobat, specyfikacji technicznych i systemów referencji technicznych, Zamawiający dopuszcza oferowanie przez Wykonawcę materiałów lub rozwiązań równoważnych w stosunku do opisanych w dokumentacji, pod warunkiem, że nie obniżą określonych w dokumentacji standardów, będą posiadały wymagane odpowiednie atesty, certyfikaty lub dopuszczenia oraz zapewnią wykonanie zamówienia zgodnie z oczekiwaniami i wymaganiami Zamawiającego określonymi w zapytaniu ofertowym . Wskazanie w *OPZ* przykładowych znaków towarowych patentów lub pochodzenia, norm, europejskich ocen technicznych, aprobat, specyfikacji technicznych i systemów referencji technicznych ma na celu doprecyzowanie oczekiwań Zamawiającego w stosunku do przedmiotu zamówienia i stanowi wyłącznie wzorzec jakościowy przedmiotu zamówienia. W takiej sytuacji Zamawiający wymaga złożenia stosownych dokumentów uwiarygodniających zastosowanie rozwiązań równoważnych. W przypadku, gdy Wykonawca nie złoży w ofercie dokumentów o zastosowaniu innych równoważnych materiałów lub urządzeń lub rozwiązań, to rozumie się przez to, że do kalkulacji ceny oferty i wykonania przedmiotu zamówienia ujęto materiały i urządzenia zaproponowane w *OPZ*; w związku z tym Wykonawca jest zobowiązany zastosować do wykonania zamówienia materiały lub urządzenia lub rozwiązania zaproponowane w *OPZ*.
 - 2) W przypadku, gdy Wykonawca zaproponuje rozwiązania równoważne, w tym materiały, urządzenia i inne elementy, zobowiązany jest wykonać i załączyć do oferty zestawienie wszystkich zaproponowanych rozwiązań równoważnych (np. materiałów, urządzeń oraz innych elementów równoważnych) i wykazać ich równoważność w stosunku do rozwiązań (np. materiału, urządzenia i innego elementu) opisanych *OPZ*, ze wskazaniem nazwy, strony i pozycji w *OPZ*, których dotyczy.
 - 3) Opis zaproponowanych rozwiązań równoważnych powinien być dołączony do oferty i musi być na tyle szczegółowy, żeby Zamawiający przy ocenie ofert mógł ocenić spełnienie wymagań dotyczących ich właściwości funkcjonalnych, jakościowych i parametrów oraz rozstrzygnąć, czy zaproponowane rozwiązania są równoważne. Oznacza to, że na Wykonawcy spoczywa obowiązek wykazania, że oferowane przez niego rozwiązania (np. materiały, urządzenia i inne elementy) są równoważne w stosunku do opisanych przez Zamawiającego.
 - 4) Rozwiązania wynikające z zastosowania przez Wykonawcę materiałów, urządzeń i innych elementów równoważnych nie mogą wywołać żadnych zmian układu funkcjonalnego i parametrów techniczno-użytkowych.
 - 5) Wszystkie znaki towarowe, patenty lub świadectw pochodzenia, źródła lub szczególnego procesu a także normy, europejskie oceny techniczne, aprobaty, specyfikacje techniczne i systemy referencji technicznych wskazane w *OPZ* należy traktować wyłącznie jako przykładowe a Zamawiający dopuszcza zastosowanie materiałów, urządzeń równoważnych, tj. o parametrach funkcjonalnych nie gorszych niż wskazane przez Zamawiającego. Wszystkie przewidziane w dokumentacji parametry
- Projekt pn. „Rewitalizacja wieży ciśnień zlokalizowanej w Zabrze przy ul. Zamoyskiego 2 na cele społeczne, edukacyjne, naukowe i kulturalne” współfinansowany przez Unię Europejską z Europejskiego Funduszu Rozwoju Regionalnego w ramach Programu Operacyjnego Województwa Śląskiego na lata 2014-2020

i wymogi techniczne przykładowych materiałów, urządzeń są parametrami minimalnymi chyba, że zapis mówi inaczej. Pod pojęciem „minimalne parametry jakościowe i cechy użytkowe” zamawiający rozumie wymagania dotyczące materiałów lub urządzeń zawarte w ogólnie dostępnych źródłach, katalogach, stronach internetowych producentów. Operowanie przykładowymi nazwami producenta ma jedynie na celu doprecyzowanie poziomu oczekiwań zamawiającego w stosunku do określonego rozwiązania.

- 6) Do wszystkich znaków towarowych, patentów lub świadectw pochodzenia, źródła lub szczególnego procesu a także norm, europejskich ocen technicznych, aprobat, specyfikacji technicznych i systemów referencji technicznych wskazanych w OPZ dopisuje się wyrazy "lub równoważne".
- 7) Pogląd przyjęty w doktrynie wskazuje, że równoważnymi są produkty lub rozwiązania, które w ocenie specjalistów z danej branży odpowiadają względem jakości produktom lub rozwiązaniom wskazanym przez zamawiającego w specyfikacji istotnych warunków zamówienia. Oznacza to, że produkt lub rozwiązanie techniczne opisane przez zamawiającego nie musi mieć cech identyczności, nie muszą one być takie same, lecz te same. Przez ofertę równoważną należy rozumieć taką, która przedstawia opis przedmiotu zamówienia o takich samych parametrach lub zbliżonych do tych, jakie zostały określone w specyfikacji istotnych warunków zamówienia. Również zgodnie z przyjętym w doktrynie i orzecznictwie poglądem „równoważny” nie oznacza „identyczny” czy „tożsamy”, ale bardzo zbliżony co do parametrów technicznych i funkcjonalnych. Rozwiązanie równoważne nie musi się charakteryzować w pełni identycznymi cechami i parametrami jak opisany przedmiot zamówienia wprost. Wystarczy, że w ofercie równoważnej zaoferowany zostanie przedmiot zamówienia o jakości i funkcjonalności takiej samej lub zbliżonej do tej, jaka została opisana w OPZ.
- 8) Zamawiający zastrzega sobie prawo wystąpienia o opinię biegłego na temat oferowanych materiałów lub urządzeń. Opinia ta może stanowić podstawę do podjęcia przez zamawiającego decyzji o przyjęciu materiałów lub urządzeń równoważnych albo odrzuceniu oferty z powodu braku równoważności.

Wykonawca, który powołuje się na rozwiązania równoważne opisane przez Zamawiającego, jest obowiązany wykazać, że oferowane przez niego dostawy spełniają wymagania określone przez zamawiającego. Nie złożenie takiego wykazu będzie równoznaczne z przyjęciem rozwiązań wskazanych w zapytaniu ofertowym oraz załącznikach.

VIII. ROZSTRZYGNIECIE PROCEDURY WYBORU WYKONAWCY NA PODSTAWIENIE NINIEJSZEGO ZAPROSZENIA:

1. O wyborze oferty albo o odstąpieniu od zaproszenia Zamawiający powiadomi drogą elektroniczną Wykonawców, którzy złożyli oferty.
2. Zamawiający odrzuci ofertę w przypadku, gdy oferta nie będzie spełniała wymagań określonych w niniejszym zaproszeniu do składania ofert.
3. Jeżeli w postępowaniu wpłyną dwie lub więcej ofert z jednakową ceną. Zamawiający może poprosić o złożenie ofert dodatkowych, przy czym nie mogą one zawierać kwot wyższych od kwot zawartych w ofertach pierwotnych.

4. Zamawiający zastrzega sobie prawo do żądania wyjaśnień do złożonych ofert (możliwość przesyłania dodatkowych pytań do ofert) oraz wezwania Wykonawców do uzupełnienia złożonych ofert.
5. Zamawiający zastrzega sobie prawo do poprawienia oczywistych omyłek pisarskich i rachunkowych w ofertach złożonych przez Wykonawców. Przez oczywistą omyłkę zamawiający będzie rozumiał błąd, który nie będzie budził wątpliwości, będzie bezsporny i powstanie w sposób niezamierzony, przypadkowy, jak również widoczny na pierwszy rzut oka, bez potrzeby przeprowadzania wyjaśnień. Przez omyłkę rachunkową Zamawiający rozumie omyłkę, gdy na podstawie działania matematycznego można ją prześledzić i na podstawie reguł rządzących tym działaniem możliwe jest stwierdzenie błędu w jego wykonaniu.

IX. UDZIAŁ W POSTĘPOWANIU PODMIOTÓW WYSTĘPUJĄCYCH WSPÓLNIE

1. Wykonawcy mogą wspólnie ubiegać się o udzielenie zamówienia w postaci Konsorcjum.
2. Wykonawcy składający ofertę wspólnie, ustanawiają pełnomocnika do reprezentowania ich w postępowaniu albo do reprezentowania ich w postępowaniu i zawarcia umowy
3. Wykonawcy występujący wspólnie ustanawiają pełnomocnika do reprezentowania ich w postępowaniu o udzielenie zamówienia albo reprezentowania w postępowaniu i zawarcia umowy w sprawie zamówienia publicznego.
4. Pełnomocnictwo do dokonywania czynności, o których mowa w ust. 3, powinno mieć postać dokumentu stwierdzającego ustanowienie pełnomocnika, podpisanego przez uprawnionych do ich reprezentacji przedstawicieli wszystkich pozostałych wykonawców. W zakresie formy, pełnomocnictwo musi odpowiadać przepisom Kodeksu Cywilnego.
5. Oferta musi być podpisana w taki sposób, by wiązała wszystkich wykonawców występujących wspólnie.
6. Wszelka korespondencja oraz rozliczenia dokonywane będą wyłącznie z wykonawcą występującym jako pełnomocnik pozostałych (liderem).
7. Wykonawcy wspólnie ubiegający się o udzielenie zamówienia złożą łącznie Formularz ofertowy.
8. W przypadku spółki cywilnej Zamawiający przyjmuje, że Wykonawcami są wspólnicy spółki cywilnej, których udział w postępowaniu traktowany jest jako wspólne ubieganie się o udzielenie zamówienia.
9. Zamawiający oceni spełnienie przez Wykonawcę warunków udziału w postępowaniu stwierdzeniem: „spełnia” lub „nie spełnia”, w oparciu o wymagane oświadczenia, dokumenty i zawarte w nich informacje.

X. KRYTERIA OCENY OFERT

1) komisja dokona oceny ofert na podstawie następujących kryteriów:

Sposób obliczenia punktów

Lp.	KRYTERIUM	WAGA
1.	Cena	100 %

1. W ramach kryterium „Cena netto” Zamawiający przyzna pkt według następującego wzoru:

$$K_1 = C_n / C_b \times 100\% \times 100$$

K_1 – punktacja obliczona dla danej oferty według kryterium „cena”

C_n – najniższa cena spośród cen wszystkich ofert niepodlegających odrzuceniu

C_b – cena badanej oferty

Przez „cenę” należy rozumieć cenę w rozumieniu art. 3 ust. 1 pkt 1 i ust. 2 ustawy z dnia 9 maja 2014 r. o informowaniu o cenach towarów i usług (tekst jednolity Dz. U. 2019 r., poz. 178 z późn. zm.).

XI. OPIS SPOSOBU OBLICZENIA CENY.

1. Cena – należy przez to rozumieć cenę w rozumieniu art. 3 ust. 1 pkt 1 i ust. 2 ustawy z dnia 9 maja 2014 r. o informowaniu o cenach towarów i usług (Dz. U. poz. 915). Cenę oferty stanowi suma wartości wszystkich jej elementów, zawierająca wszystkie koszty niezbędne do wykonania zamówienia. Cena określona przez Wykonawcę jest obowiązująca w okresie ważności umowy. Cenę oferty należy obliczyć na podstawie załączonych dokumentów.
2. Wykonawca w oparciu o opis przedmiotu zamówienia oraz wszystkie zmiany i wyjaśnienia do niego udzielone w trakcie trwania postępowania, określi cenę ryczałtową netto (cyfrowo), podatek VAT (cyfrowo) i brutto (cyfrowo i słownie) za całość zamówienia w złotych polskich (PLN) w treści oferty (przy czym sporządzenie oferty rekomenduje się w oparciu o Formularz oferty stanowiący załącznik Nr 1 do Zapytania ofertowego). Stawka podatku VAT musi być określona zgodnie z ustawą z dnia 11 marca 2004 r. o podatku od towarów i usług (tekst jedn. Dz. U. z 2020 poz. 106 z późn. zm.).
3. Obowiązującą formą wynagrodzenia jest wynagrodzenie ryczałtowe. W związku z powyższym cena oferty musi zawierać wszystkie koszty niezbędne do zrealizowania niniejszego zamówienia. Wykonawca uwzględni w ofercie każdy element dostawy, przeszkolenia, który jest niezbędny do kompleksowej realizacji zamówienia gdyż zadeklarowana cena nie będzie podlegała zmianie w okresie realizacji zamówienia).
4. Wykonawca ponosić będzie skutki wynikające z nieuwzględnienia okoliczności, które mogą wpłynąć na cenę zamówienia. W związku z powyższym od Wykonawcy wymagane jest bardzo

szczegółowe zapoznanie się z przedmiotem zamówienia, które umożliwi zrealizowanie przedmiotu zamówienia w sposób należyty i prawidłowe jego ukończenie, a także sprawdzenie warunków wykonania zamówienia i skalkulowania ceny oferty z należytą starannością. Niedoszacowanie, pominięcie oraz brak rozpoznania zakresu jakiegokolwiek części przedmiotu zamówienia nie może być podstawą do żądania zmiany wynagrodzenia ryczałtowego.

5. Wykonawca powinien zwrócić się do Zamawiającego o wyjaśnienie ewentualnych rozbieżności występujących w opisie przedmiotu zamówienia.
6. Podstawą obliczenia ceny oferty dla Wykonawcy winna być jego kalkulacja własna wynikająca z rachunku ekonomicznego, wykonanego w oparciu o wiedzę techniczną oraz opis przedmiotu zamówienia. Wszystkie wartości określone w ofercie należy określić w złotych polskich z dokładnością do dwóch miejsc po przecinku.
7. Cena oferty będzie ostateczna i nie będzie podlegać zmianie choćby zwiększył się zakres świadczeń i zmieniły koszty poszczególnych jego składników. Oznacza to, że wykonawca skalkuluje wszystkie ryzyka jakie mogą wystąpić przy realizacji przedmiotu umowy oraz że przewidzi właściwą organizację dla poprawnego i terminowego zrealizowania przez wykonawcę zakresu rzeczowego.
8. W przypadku Wykonawcy zagranicznego, który nie jest zarejestrowany w Polsce, Zamawiający w celu dokonania oceny oferty doliczy do przedstawionej w niej ceny/wartości netto podatek od towarów i usług, który Zamawiający zgodnie z obowiązującymi przepisami zobowiązany jest wpłacić.

XII. MIEJSCE, TERMIN I SPOSÓB SKŁADANIA OFERT

1. Oferty należy złożyć do dnia 27.05.2021r. do godziny 15.00 osobiście, pocztą tradycyjną lub kurierską. Za termin dostarczenia oferty uważa się datę i godzinę wpływu oferty do siedziby **Muzeum Górnictwa Węglowego, ul. Georgiusa Agricoli 2, Zabrze** lub należy złożyć za pośrednictwem mail: zamowienia@muzeumgornictwa.pl lub należy złożyć za pośrednictwem platformy internetowej Baza Konkurencyjności: (<https://bazakonkurencyjnosci.funduszeuropejskie.gov.pl/>).

2. Ofertę należy złożyć w zamkniętej kopercie opatrzonej nazwą i adresem oferenta z dopiskiem OFERTA

Zaprojektowanie oraz wykonanie interaktywnej mapy (makiety) wyrobisk górniczych na potrzeby projektu Rewitalizacja wieży ciśnień zlokalizowanej w Zabrzu przy ul. Zamoyskiego 2 na cele społeczne, edukacyjne, naukowe i kulturalne”.

Nie otwierać przed upływem terminu składania ofert.

Ofertę w wersji elektronicznej należy sporządzić na formularzu ofertowym, stanowiącym załącznik do niniejszego zapytania ofertowego albo według takiego samego schematu formularza. Oferta musi być podpisana przez osobę/y upoważnioną/e do reprezentowania Wykonawcy.

Ofertę należy przesłać do dnia 27.05.2021r. r. do godz.: 15.00 na wskazany adres e-mail: zamowienia@muzeumgornictwa.pl lub należy złożyć za pośrednictwem platformy internetowej Baza Konkurencyjności: (<https://bazakonkurencyjnosci.funduszeuropejskie.gov.pl/>) z dopiskiem

OFERTA

Zaprojektowanie oraz wykonanie interaktywnej mapy (makiety) wyrobisk górniczych na potrzeby projektu Rewitalizacja wieży ciśnień zlokalizowanej w Zabrze przy ul. Zamoyskiego 2 na cele społeczne, edukacyjne, naukowe i kulturalne”.

- Otwarcie ofert nastąpi w dniu 28.05.2021 r. o godzinie 9.00 w siedzibie Zamawiającego.
- Zamawiający powiadomi o wyborze najkorzystniejszej oferty drogą elektroniczną (wiadomość pocztą elektroniczną) Wykonawców którzy złożyli oferty.
- Oferty złożone po terminie bądź niekompletne nie będą rozpatrywane i będą zwracane składającemu bez otwierania (oferty złożone wyłącznie drogą elektroniczną nie będą zwracane).
- Zamawiający informuje, że w przypadku wystąpienia siły wyższej w postaci zawieszenia usług pocztowych i kurierskich, Zamawiający dopuszcza również możliwość składania ofert wyłącznie drogą elektroniczną.
- Adresem e-mail właściwym do ewentualnego składania ofert jest adres wskazany do komunikacji z Zamawiającym.
- Za prawidłowy odczyt oraz brak błędów w plikach elektronicznych oferty odpowiada Wykonawca.

XIII. PODPISANIE UMOWY I TERMIN REALIZACJI ZAMÓWIENIA:

- Przewidywany termin podpisania umowy: nie później niż 10 dni roboczych od wyboru oferty najkorzystniejszej.
- Termin realizacji zamówienia: do 30 dni od daty podpisania umowy.
- Umowa zostanie podpisana z Wykonawcą, którego oferta wygrała tj. uzyskała największą liczbę punktów w końcowej ocenie ofert (poprzez zsumowanie punktów osiągniętych w poszczególnych kryteriach oceny ofert).
- Wykonawca zobowiązuje się do podpisania umowy w dniu i miejscu wskazanym przez Zamawiającego.
- Wskazany przewidywany termin podpisania umowy może ulec zmianie w zależności od przebiegu postępowania związanego z niniejszym zapytaniem ofertowym (np. w przypadku przedłużającego się wyboru Wykonawcy).
- W przypadku, gdy Wykonawca, który złożył najkorzystniejszą ofertę uchylił się od podpisania umowy, Zamawiający zawiera umowę z kolejnym wykonawcą, który w postępowaniu o udzielenie zamówienia uzyskał kolejną najwyższą liczbę punktów.

XIV. SPOSÓB PRZYGOTOWANIA OFERTY

1. Wykonawca może złożyć tylko jedną ofertę.
2. Treść oferty musi odpowiadać treści Zapytania ofertowego.
3. Cena oferty musi być podana w PLN cyframi i słownie. W ofercie należy podać kwotę całościową za wykonanie przedmiotu zamówienia.
4. Oferta wraz ze stanowiącymi jej integralną część załącznikami musi być sporządzona przez Wykonawcę według postanowień niniejszego zapytania ofertowego.
5. Oferta powinna być sporządzona według wzoru „Formularz Oferty”, stanowiących integralną część zapytania ofertowego.
6. Oferta musi być napisana czytelnie, w języku polskim oraz zostać podpisana przez osobę/ły upoważnioną/e do reprezentowania wykonawcy, zgodnie z postanowieniami obowiązującego prawa.
7. Oferent ponosi wszelkie koszty związane z przygotowaniem i złożeniem oferty.
8. Oferent może wprowadzić zmiany lub wycofać złożoną przez siebie ofertę wyłącznie przed upływem terminu składania ofert.
9. Przed upływem terminu składania ofert, Wykonawca może wprowadzić zmiany do złożonej oferty. Zmiany winny być doręczone Zamawiającemu na piśmie pod rygorem nieważności przed upływem terminu składania ofert. Oświadczenie o wprowadzeniu zmian winno być opakowane tak, jak oferta, a opakowanie winno zawierać dodatkowe oznaczenie wyrazem: „ZMIANA”. Oświadczenie o wprowadzeniu zmian należy złożyć u Zamawiającego wg takich samych zasad jak złożona oferta. Oświadczenie musi zawierać dokładną nazwę i adres Wykonawcy, nazwę zamówienia oraz musi być podpisane przez osoby uprawnione do składania oświadczeń woli w imieniu Wykonawcy. Do oświadczenia należy dołączyć oryginał lub kserokopię dokumentu, poświadczoną przez Wykonawcę „za zgodność z oryginałem”, potwierdzającego uprawnienia osoby podpisującej „ZMIANĘ” do składania oświadczenia woli w imieniu Wykonawcy. Koperty z tym dopiskiem zostaną otwarte podczas otwarcia ofert przy otwieraniu oferty Wykonawcy, który wprowadził zmiany i po stwierdzeniu poprawności procedury dokonania zmian, zostaną dołączone do oferty.
10. Przed upływem terminu składania ofert, Wykonawca może wycofać ofertę. O wycofaniu powinien powiadomić Zamawiającego na piśmie pod rygorem nieważności przed upływem terminu składania ofert. Oświadczenie o wycofaniu oferty winno być opakowane tak, jak oferta, a opakowanie winno zawierać dodatkowe oznaczenie wyrazem: „WYCOFANIE”. Oświadczenie o wycofaniu oferty należy złożyć u Zamawiającego wg takich samych zasad jak wprowadzenie zmian. Oświadczenie musi zawierać dokładną nazwę i adres Wykonawcy, nazwę zamówienia oraz musi być podpisane przez osoby uprawnione do składania oświadczeń woli w imieniu Wykonawcy. Do oświadczenia należy dołączyć oryginał lub kopię dokumentu, poświadczoną przez Wykonawcę „za zgodność z oryginałem”, potwierdzającego uprawnienia osoby podpisującej „WYCOFANIE” do składania oświadczenia woli w imieniu Wykonawcy. Oferty, których dotyczy wycofanie nie będą otwierane. Zmianę lub wycofanie oferty przesłanej w wersji elektronicznej dokonuje się poprzez przekazanie stosownego oświadczenia na wskazany adres e-mail: zamowienia@muzeumgornictwa.pl lub należy złożyć za pośrednictwem platformy internetowej Baza Konkurencyjności:

(<https://bazakonkurencyjnosci.funduszeuropejskie.gov.pl/>). z dopiskiem: ZMIANA LUB

WYCOFANIE

Zaprojektowanie oraz wykonanie interaktywnej mapy (makiety) wyrobisk górniczych na potrzeby projektu Rewitalizacja wieży ciśnień zlokalizowanej w Zabrze przy ul. Zamoyskiego 2 na cele społeczne, edukacyjne, naukowe i kulturalne”.

ZMIANA lub WYCOFANIE musi być podpisana przez osobę/y upoważnioną/e do reprezentowania Wykonawcy.

11. W przypadku nieprawidłowego opisanie, zaadresowania lub zamknięcia opakowania oferty Zamawiający nie bierze odpowiedzialności za złe skierowanie przesyłki i jej przedterminowe otwarcie. Oferta taka nie weźmie udziału w postępowaniu.
12. Jeżeli Wykonawca zastrzega, że informacje stanowiące tajemnicę przedsiębiorstwa w rozumieniu przepisów o zwalczaniu nieuczciwej konkurencji (art. 11 ust. 4 ustawy z dnia 16 kwietnia 1993 r. o zwalczaniu nieuczciwej konkurencji, Dz.U. 1993 Nr 47 poz. 211 z późn.zm.), nie mogą być udostępnione, część oferty, która zawiera te informacje należy umieścić w odrębnej kopercie oznaczonej napisem: „Informacje stanowiące tajemnicę przedsiębiorstwa”. Wykonawca zastrzegając tajemnicę przedsiębiorstwa zobowiązany jest dołączyć do oferty pisemne uzasadnienie odnośnie charakteru zastrzeżonych w niej informacji. Uzasadnienie ma na celu udowodnienie spełnienia przesłanek określonych w przywołanym powyżej przepisie, tj., że zastrzeżona informacja: ma charakter techniczny, technologiczny lub organizacyjny przedsiębiorstwa, nie została ujawniona do wiadomości publicznej, podjęto w stosunku do niej niezbędne działania w celu zachowania poufności.
13. Wykonawca nie może zastrzec informacji dotyczących swojej nazwy i adresu, ceny oraz informacji dotyczących pozostałych kryteriów oceny ofert.

XV. TERMIN ZWIĄZANIA OFERTĄ

1. Wykonawca pozostaje związany ofertą przez okres 30 dni.
2. Bieg terminu związania ofertą rozpoczyna się wraz z upływem terminu składania ofert.
3. Wykonawca samodzielnie lub na wniosek Zamawiającego może przedłużyć termin związania ofertą.

XVI. INFORMACJE NA TEMAT ZAKRESU WYKLUCZENIA:

1. W celu uniknięcia konfliktu interesów zamówienia publiczne, nie mogą być udzielane podmiotom powiązanim osobowo lub kapitałowo z Zamawiającym. Przez powiązania kapitałowe lub osobowe rozumie się wzajemne powiązania między Zamawiającym lub osobami upoważnionymi do zaciągania zobowiązań w imieniu Zamawiającego lub osobami wykonującymi w imieniu Zamawiającego czynności związane z przygotowaniem i przeprowadzeniem procedury wyboru wykonawcy a wykonawcą, polegające w szczególności na:
 - a) uczestniczeniu w spółce jako wspólnik spółki cywilnej lub spółki osobowej,
 - b) posiadaniu co najmniej 10 % udziałów lub akcji,

- c) pełnieniu funkcji członka organu nadzorczego lub zarządzającego, prokurenta, pełnomocnika,
- d) pozostawaniu w związku małżeńskim, w stosunku pokrewieństwa lub powinowactwa w linii prostej, pokrewieństwa drugiego stopnia lub powinowactwa drugiego stopnia w linii bocznej lub w stosunku przysposobienia, opieki lub kurateli.

W celu uniknięcia konfliktu interesu z udziału w postępowaniu wykluczone zostaną podmioty, które są powiązane osobowo lub kapitałowo z Zamawiającym (stosowne oświadczenie znajduje się w formularzu ofertowym).

XVII. WARUNKI ISTOTNYCH ZMIAN UMOWY ZAWARTEJ W WYNIKU PRZEPROWADZONEGO POSTĘPOWANIA O UDZIELENIE ZAMÓWIENIA

1. Zmiany postanowień zawartej umowy mogą być dokonywane:

- 1) zmiana terminu wykonania Umowy, w tym poszczególnych terminów realizacji, może nastąpić w przypadku:
 - a) wystąpienia „siły wyższej”, pod warunkiem, że Wykonawca powiadomi na piśmie Zamawiającego o wystąpieniu zdarzenia siły wyższej nie później niż w ciągu 2 dni od dnia ww. zdarzenia. Przesunięcie terminu następuje o liczbę dni, w których zdarzenie siły wyższej wystąpiło;
 - b) wystąpienia przyczyn od Wykonawcy niezależnych, których nie można było przewidzieć w chwili zawarcia umowy;
 - c) ze względu na konieczność wykonania koniecznych prac dodatkowych, a nie jest możliwe równoległe ich wykonywanie;
 - 2) zmiana wysokości wynagrodzenia może nastąpić w przypadku:
 - a) zmiany stawki podatku od towarów i usług;
 - b) ograniczenia przez Zamawiającego zakresu przedmiotu Umowy z przyczyn, których nie można było przewidzieć w chwili zawarcia umowy;
 - 3) zmiana w zakresie przedmiotu Umowy może nastąpić w przypadku, gdy konieczność jej wprowadzenia jest skutkiem zmiany przepisów prawa;
 - 4) gdy konieczność wprowadzenia tych zmian wynika z okoliczności, których nie można było przewidzieć w chwili zawarcia umowy;
 - 5) wszelkich zmian, o ile konieczność ich wprowadzania będzie wynikała ze zmian w obowiązujących przepisach prawa;
 - 6) dopuszczalnej prawem zmiany Stron Umowy bądź oznaczenia Stron Umowy;
 - 7) gdy zmiany są korzystne dla Zamawiającego.
 - 8) wszelkich zmian, które po ocenie wstępnych założeń względem oczekiwań projektowych niemożliwe są do realizacji i wymagają zamiennych rozwiązań.
 - 9) konieczność wprowadzenia zmian będzie następstwem zmian wytycznych dotyczących projektów współfinansowanych ze środków wspólnotowych
 - 10) wycofania z rynku lub zaprzestania produkcji zaoferowanego przez Wykonawcę sprzętu. W takiej sytuacji Zamawiający może wyrazić zgodę na zamianę sprzętu będącego przedmiotem umowy na inny, o lepszych bądź takich samych cechach, parametrach i funkcjonalności pod warunkiem otrzymania oświadczenia producenta o zaprzestaniu produkcji i uzyskaniu akceptacji propozycji zmiany. Zmiana sprzętu nie może spowodować zmiany ceny, terminu wykonania, okresu gwarancji oraz innych warunków realizacji zamówienia;
2. Nie stanowi zmiany umowy: zmiana danych teleadresowych, zmiana osób uprawnionych do realizacji umowy i wskazanych do kontaktów między Stronami.

3. Zamawiający dopuszcza zmiany, które nie prowadzą do zmiany charakteru umowy i zostały spełnione łącznie następujące warunki:
 - a) konieczność zmiany umowy spowodowana jest okolicznościami, których zamawiający, działając z należytą starannością, nie mógł przewidzieć,
 - b) wartość zmiany nie przekracza 50% wartości zamówienia określonej pierwotnie w umowie.
4. Zamawiający dopuszcza zmiany, które nie prowadzą do zmiany charakteru umowy a łączna wartość zmian jest mniejsza niż kwoty określone w przepisach wydanych na podstawie art. 11 ust. 8 Pzp, od których jest uzależniony obowiązek przekazywania ogłoszeń Urzędowi Publikacji Unii Europejskiej i jednocześnie jest mniejsza od 10% wartości zamówienia określonej pierwotnie w umowie w przypadku zamówień na usługi lub dostawy albo, w przypadku zamówień na roboty budowlane, jest mniejsza od 15% wartości zamówienia określonej pierwotnie w umowie.
5. Informacje o warunkach istotnych zmian umowy zawartej w wyniku przeprowadzonego postępowania o udzielenie zamówienia określa Załącznik -Projekt umowy.
6. Zamawiający dopuszcza zmiany w umowie zawartej w wyniku przeprowadzonego postępowania po obustronnych konsultacjach i wyrażonej przez niego zgodzie w formie aneksu do umowy.

XVIII. INFORMACJE O SPOSOBIE POROZUMIEWANIA SIĘ ZAMAWIAJĄCEGO Z WYKONAWCAMI ORAZ PRZEKAZYWANIA OŚWIADCZEŃ LUB DOKUMENTÓW, A TAKŻE WSKAZANIE OSÓB UPRAWNIONYCH DO POROZUMIEWANIA SIĘ Z WYKONAWCAMI.

1. W niniejszym postępowaniu wszelkie oświadczenia, wnioski, zawiadomienia oraz informacje Zamawiający i Wykonawcy przekazują pisemnie lub poprzez e-mail.
2. Wykonawca może zwrócić się do Zamawiającego o wyjaśnienie zapisów zapytania ofertowego, a Zamawiający udzieli wyjaśnień niezwłocznie.
3. W uzasadnionych przypadkach Zamawiający może przed upływem terminu składania ofert zmienić treść zapytania ofertowego, jak i przedłużyć termin składania ofert. Dokonaną zmianę Zamawiający zamieszcza na stronach internetowych, na których udostępniono zapytanie ofertowe.
4. Postępowanie o udzielenie zamówienia prowadzi się w języku polskim.
5. Do bezpośredniego kontaktowania się z Wykonawcami wyznaczono **e-mail:**
zamowienia@muzeumgornictwa.pl

XIX. ODRZUCENIE OFERT.

Zamawiający odrzuca ofertę, jeżeli:

1. Jej treść nie odpowiada treści Zapytania Ofertowego.
2. Została złożona przez wykonawcę wykluczonego z udziału w postępowaniu o udzielenie zamówienia;
3. Została złożona po terminie składania ofert.
4. Zawiera błędy w obliczeniu ceny lub kosztu;

XX. UNIEWAZNIENIE ZAPYTANIA OFERTOWEGO

Zamawiający unieważnia postępowanie o udzielenie zamówienia, jeżeli:

Projekt pn. „Rewitalizacja wieży ciśnieniowej zlokalizowanej w Zabrze przy ul. Zamoyskiego 2 na cele społeczne, edukacyjne, naukowe i kulturalne” współfinansowany przez Unię Europejską z Europejskiego Funduszu Rozwoju Regionalnego w ramach Programu Operacyjnego Województwa Śląskiego na lata 2014-2020

1. Nie złożono żadnej oferty niepodlegającej odrzuceniu.
2. Cena najkorzystniejszej oferty lub oferta z najniższą ceną przewyższa kwotę, którą zamawiający zamierza przeznaczyć na sfinansowanie zamówienia, chyba że zamawiający może zwiększyć tę kwotę do ceny najkorzystniejszej oferty;
3. W przypadkach, gdy zostały złożone oferty dodatkowe o takiej samej cenie;
4. Wystąpiła istotna zmiana okoliczności powodująca, że prowadzenie postępowania lub wykonanie zamówienia nie leży w interesie publicznym, czego nie można było wcześniej przewidzieć;
5. Postępowanie obarczone jest niemożliwą do usunięcia wadą uniemożliwiającą zawarcie niepodlegającej unieważnieniu umowy w sprawie zamówienia publicznego;
6. Zamawiający może unieważnić postępowanie o udzielenie zamówienia, jeżeli środki, które zamawiający zamierzał przeznaczyć na sfinansowanie całości lub części zamówienia, nie zostały mu przyznane.

XX. DODATKOWE INFORMACJE

1. Zamawiający nie dopuszcza składania ofert częściowych.
2. Zamawiający nie dopuszcza składania ofert wariantowych.
3. Wykonawca może złożyć tylko jedną ofertę.
4. Zamawiający nie przewiduje udzielania zamówień podobnych.
5. W związku z wykonaniem umowy w sprawie zamówienia publicznego nie będą prowadzone rozliczenia w walutach obcych.
6. Zamawiający nie przewiduje zwrotu kosztów postępowania.
7. Zamawiający nie określa części, których wykonanie nie może być powierzone podwykonawcom

XXI. Informacje dotyczące ochrony danych osobowych.

1. **Klauzula informacyjna z zakresu ochrony danych osobowych*:** Zgodnie z art. 13 ust. 1 i 2 Rozporządzenia Parlamentu Europejskiego i Rady (UE) 2016/679 z dnia 27 kwietnia 2016 r. w sprawie ochrony osób fizycznych w związku z przetwarzaniem danych osobowych i w sprawie swobodnego przepływu takich danych oraz uchylenia dyrektywy 95/46/WE (ogólne rozporządzenie o ochronie danych) (Dz. Urz. UE L 119 z 04.05.2016, str. 1), dalej „RODO”, informuję, że:
 - 1.1. administratorem Pani/Pana danych osobowych jest
Muzeum Górnictwa Węglowego
ul. Georgiusa Agricoli 2, 41-800 Zabrze
 - 1.2. Pani/Pana dane osobowe przetwarzane będą na podstawie art. 6 ust. 1 lit. c RODO w celu związanym z niniejszym Zapytaniem ofertowym.
 - 1.3. odbiorcami Pani/Pana danych osobowych będą osoby lub podmioty, którym udostępniona zostanie dokumentacja postępowania w oparciu o art. 8 oraz art. 96 ust. 3 ustawy z dnia 29 stycznia 2004 r. – Prawo zamówień publicznych (Dz. U. z 2017 r. poz. 1579 i 2018), dalej „ustawa Pzp”;
 - 1.4. Pani/Pana dane osobowe będą przechowywane, zgodnie z obowiązującymi przepisami prawa,
 - 1.5. w odniesieniu do Pani/Pana danych osobowych decyzje nie będą podejmowane w sposób zautomatyzowany, stosowanie do art. 22 RODO;

1.6. posiada Pani/Pan:

- na podstawie art. 15 RODO prawo dostępu do danych osobowych Pani/Pana dotyczących;
- na podstawie art. 16 RODO prawo do sprostowania Pani/Pana danych osobowych **;
- na podstawie art. 18 RODO prawo żądania od administratora ograniczenia przetwarzania danych osobowych z zastrzeżeniem przypadków, o których mowa w art. 18 ust. 2 RODO ***;
- prawo do wniesienia skargi do Prezesa Urzędu Ochrony Danych Osobowych, gdy uzna Pani/Pan, że przetwarzanie danych osobowych Pani/Pana dotyczących narusza przepisy RODO;

1.7. nie przysługuje Pani/Panu:

- w związku z art. 17 ust. 3 lit. b, d lub e RODO prawo do usunięcia danych osobowych;
- prawo do przenoszenia danych osobowych, o którym mowa w art. 20 RODO;
- na podstawie art. 21 RODO prawo sprzeciwu, wobec przetwarzania danych osobowych, gdyż podstawą prawną przetwarzania Pani/Pana danych osobowych jest art. 6 ust. 1 lit. c RODO.

* **Wyjaśnienie:** Punkt ma zastosowanie jeśli Wykonawca jest osobą fizyczną lub osobą fizyczną, prowadzącą jednoosobową działalność gospodarczą lub działa przez pełnomocnika będącego osobą fizyczną lub członka organu zarządzającego będącego osobą fizyczną

** **Wyjaśnienie:** skorzystanie z prawa do sprostowania nie może skutkować zmianą wyniku postępowania o udzielenie zamówienia publicznego ani zmianą postanowień umowy w zakresie niezgodnym z ustawą Pzp oraz nie może naruszać integralności protokołu oraz jego załączników.

*** **Wyjaśnienie:** prawo do ograniczenia przetwarzania nie ma zastosowania w odniesieniu do przechowywania, w celu zapewnienia korzystania ze środków ochrony prawnej lub w celu ochrony praw innej osoby fizycznej lub prawnej, lub z uwagi na ważne względy interesu publicznego Unii Europejskiej lub państwa członkowskiego.

2. **Obowiązek Wykonawcy z zakresu ochrony danych osobowych:** Obowiązkiem Wykonawcy jest wypełnienie obowiązku informacyjnego, przewidzianego w art. 13 lub art. 14 RODO, wobec osób fizycznych lub osób fizycznych, prowadzących jednoosobową działalność gospodarczą lub pełnomocników będących osobami fizycznymi lub członków organów zarządzających będących osobami fizycznymi, od których dane osobowe bezpośrednio lub pośrednio pozyskał w celu ubiegania się o udzielenie zamówienia publicznego w niniejszym postępowaniu.

W celu zapewnienia, że wykonawca wypełnił ww. obowiązki informacyjne oraz ochrony prawnie uzasadnionych interesów osoby trzeciej, której dane zostały przekazane w związku z udziałem wykonawcy w postępowaniu, Zamawiający prosi o złożenie oświadczenia w tym zakresie (formularz oferty).

Załączniki:

1. Formularz oferty
2. Wzór umowy.

Podpis kierownika zamawiającego

MUZEUM GORNICICTWA WĘGLOWEGO
w Zabrzu

.....
Pełnomocnik Dyrektora
ds. realizacji projektu

Anna Wieczorek

